



TS212W

TS215W

User Guide

English (2 – 7)

Guía del usuario

Español (8 – 13)

Guide d'utilisation

Français (14 – 19)

Guida per l'uso

Italiano (20 – 25)

Benutzerhandbuch

Deutsch (26 – 31)

Gebbruikershandleiding

Nederlands (32 – 37)

Appendix

English (38 – 39)

User Guide (English)

Introduction

Box Contents

- TS2W Series Loudspeaker
- Power Cable
- User Guide
- Safety & Warranty Manual

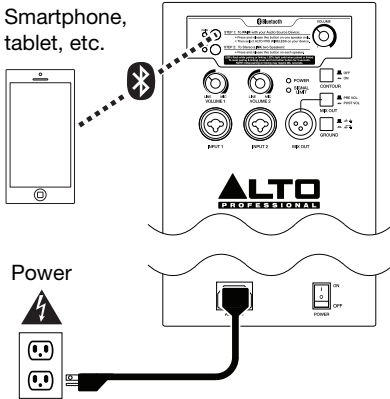
Support

For the latest information about this product (system requirements, compatibility information, etc.) and product registration, visit altoprofessional.com.

Quick Start

Items not listed under [Introduction > Box Contents](#) are sold separately.

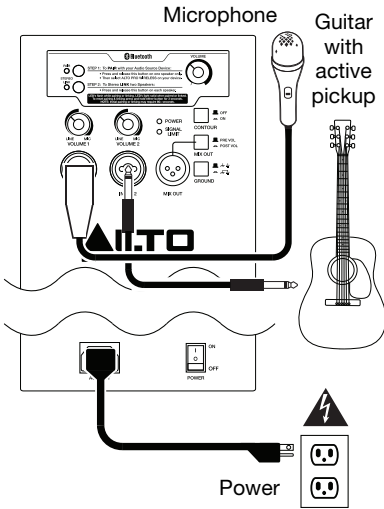
Example 1



Press and release the TS2W Series loudspeaker's **Pair** button. Its LED will flash, and you will hear a tone sequence from the loudspeaker. From your Bluetooth device's settings page, enable Bluetooth and select **Alto Pro Wireless** as the device. When paired successfully, you will hear a final "confirmation tone" from the loudspeaker and the Pair LED will light continuously. (The first time you do this, the process may take up to 60 seconds.)

Note: When using two TS2W Series loudspeakers, you will need to link them wirelessly. The stereo signal will be split between them. Check with your device's manufacturer to see how to set your audio output to mono for a dual mono configuration. Please see [Bluetooth > Linking](#) to learn more.

Example 2



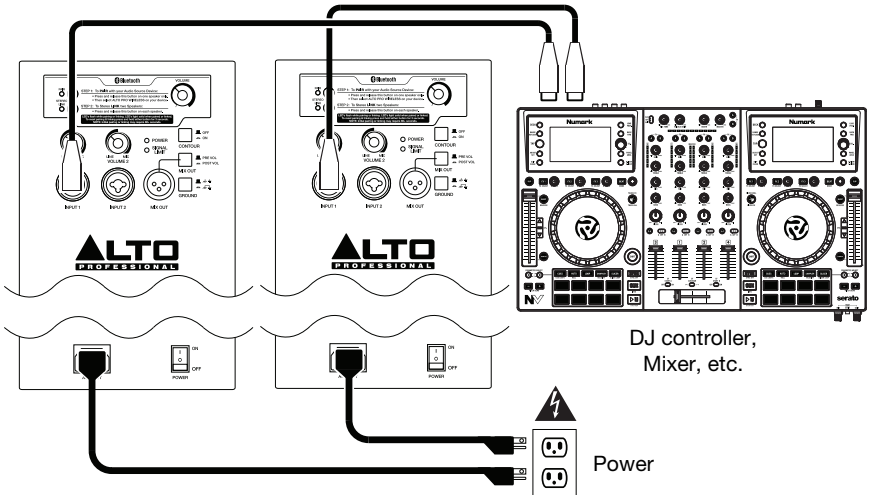
Connect a dynamic microphone to the **Input 1** using an XLR or 1/4" (6.35 mm) TRS cable. Connect a guitar with an active pickup to the **Input 2** using a 1/4" (6.35 mm) TS or TRS cable (see your guitar's documentation for cable requirements).

Note: When using the TS2W Series loudspeaker with a guitar, we recommend using one with *active* pickups rather than passive pickups. If you use a guitar with passive pickups, connect it to an external preamp or direct input (DI) box, and connect the line-level output to the loudspeaker.

Also, use dynamic microphones with the TS2W Series loudspeaker rather than condenser microphones. If you use a microphone that requires +48 V of phantom power, connect it to an external phantom power supply before connecting it to the loudspeaker.

Example 3

Connect the left and right output of your DJ mixer, controller, etc. to **Input 1** of each loudspeaker using XLR or 1/4" (6.35 mm) TRS cables.



Tip: To send the same mix to both TS2W Series loudspeakers, connect both channels of your DJ mixer, controller, etc. to the **Input 1** and **Input 2** of one loudspeaker, and then connect that loudspeaker's **Mix Out** to the **Input 1** of the other loudspeaker. Both TS2W Series loudspeakers will then play identical summed mono mixes.

Important Safety Precautions

Please note: Alto Professional and inMusic are not responsible for the use of its products or the misuse of this information for any purpose. Alto Professional and inMusic are not responsible for the misuse of its products caused by avoiding compliance with inspection and maintenance procedures. Please also refer to the included safety and warranty manual for more information.



Caution: To reduce the risk of electric shock, do not connect a TS2W Series loudspeaker to a power outlet while the grille is removed.

Stand-Mounting

- Always install loudspeakers in accordance with applicable electrical and building codes.
- Install the loudspeaker according to its maximum weight. Check the specifications of your stand or pole to ensure it can support the loudspeaker's weight. Also, observe all safety precautions specified by the manufacturer.
- Do **not** mount multiple loudspeakers on the same stand or pole.
- Always verify that the stand or pole is on a flat, level, and stable surface. Also, fully extend the legs of tripod-style stands, and ensure its legs do not present a trip hazard.
- Inspect the stand (or pole and associated hardware) before each use and do not use equipment with worn, damaged, or missing parts.
- Always be cautious in windy, outdoor conditions. You may need to place additional weight (e.g., sandbags) on stand's base to improve stability. Do not attach banners or similar items to any part of a loudspeaker system. Such attachments could act as a sail and topple the system.
- Unless you are confident that you can handle the loudspeaker's weight, ask another person to help you lift it onto the stand or pole.
- Make sure your cables are out of the way of performers, production crew, and audience so they will not trip over them, pulling the loudspeaker off the stand or pole.

Sound Level

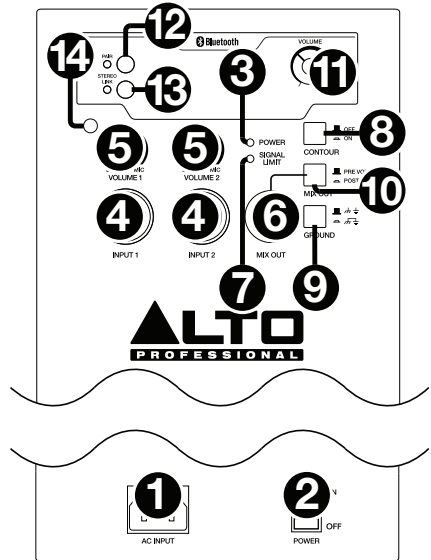
Permanent hearing loss may be caused by exposure to extremely high noise levels. The U.S. Occupational Safety and Health Administration (OSHA) has specified permissible exposures to certain noise levels. According to OSHA, exposure to high sound pressure levels (SPL) in excess of these limits may result in hearing loss. When using equipment capable of generating high SPL, use hearing protection while such equipment is under operation.

Hours per day	SPL (dB)	Example
8	90	Small gig
6	92	Train
4	95	Subway train
3	97	High level desktop monitors
2	100	Classical music concert
1.5	102	Riveting machine
1	105	Machine factory
0.50	110	Airport
0.25 or less	115	Rock concert

Features

Rear Panel

- Power Input:** Use the included power cable to connect this input to a power outlet. Make sure the speaker's **Power Switch** is set to "off" when connecting or disconnecting the cable.
 - Power Switch:** Use this switch to power the loudspeaker on/off. Make sure all **Volume** knobs are set to "zero" before powering it on.
 - Power LED:** This light illuminates when the loudspeaker is powered on.
 - Input:** Use a standard 1/4" (6.35 mm) TRS or XLR cable (not included) to connect your sound source to each input. Use the **Input Volume** knob to adjust the level of each one.
 - Input Volume:** Turn this knob to adjust the volume of each **Input**.
 - Mix Out:** Use a standard XLR cable (not included) to connect this output to the input of another loudspeaker. The signal sent from this output is a summed mono signal of the two **Inputs**.
 - Signal Limit LED:** This light illuminates when a high audio signal level activates the internal protection circuit. The protection circuit dynamically reduces the signal level to avoid audible distortion and to protect the woofer and high-frequency driver from over-excursion or mechanical damage. If this light is lit constantly, or the sound is distorted, reduce the signal level of your sound source, or lower the volume with the **Volume** knob.
 - Contour:** Engage (depress) this switch to emphasize low and high frequencies by +3 dB. Disengage (raise) the switch for a "flatter" response for live performance or for maximum output.
 - Ground Switch:** Engage (depress) this switch to reduce hum or noise.
 - Mix Out Selector:** When disengaged (**Pre Vol**), the **Mix Out** level will be unaffected by the **Input Volume** controls. When engaged (**Post Vol**), the **Mix Out** level can be adjusted by the **Input Volume** controls.
- Note:** The **Bluetooth Volume** control always affects the **Mix Out**.
- Bluetooth volume:** Turn this knob to adjust the volume of your paired Bluetooth device.
 - Pair:** Press and release this button to pair the loudspeaker system to your Bluetooth device. See the [Bluetooth > Pairing](#) section for pairing instructions.
 - Stereo Link:** When using a pair of TS2W Series loudspeakers press and release this button on each loudspeaker to "link" them for wireless stereo audio. See the [Bluetooth > Linking](#) section for more information.
 - Pairing/Linking Tone Volume:** Use this recessed knob to increase or decrease the level of the pairing and linking tones. Insert a small, flathead screwdriver and turn right to increase the volume by up to 10 dB, or turn left to decrease volume all the way down to silent.



Bluetooth

Important:

- These steps are for wireless audio streaming only.
- When pairing or linking, do only one process at a time. Starting one process before the other is finished will cancel the first.
- The tone sequences for pairing and linking are different, so you can easily distinguish between the two.

About Range

TS2W Series loudspeakers use an advanced, extended-range Bluetooth antenna design, allowing for ranges far greater than traditional Bluetooth devices. The typical range is 60-80 feet (18-24 meters) with a clear line of sight. However, the range may vary depending on your source device and the environment.

To maximize the range:

- Set your source device on a flat surface and make sure there are no obstacles between the loudspeaker and your device (e.g., walls, furniture, etc.).
- Turn off your source device's Wi-Fi.
- Turn off any unneeded 2.4 GHz devices in the nearby vicinity (e.g., other Bluetooth devices, baby monitors, Wi-Fi access points, microwave ovens, etc.).
- Try using a different Bluetooth source device. Bluetooth signal strength varies between different devices.

Pairing

To pair TS2W Series loudspeaker to your Bluetooth device:

1. Do this on one loudspeaker only: With the loudspeaker powered on, press and release its **Pair** button. Its LED will flash, and you will hear a tone sequence from the loudspeaker. (If you are using two TS2W Series loudspeakers, this one will be the "master." Also see the [Linking](#) section below.)
2. From your Bluetooth device's settings page, enable Bluetooth and select **Alto Pro Wireless** as the device. When paired successfully, you will hear a final "confirmation tone" from the loudspeaker and the **Pair LED** will light continuously. (This process may take up to 60 seconds.)

Note: If your device prompts you to enter a PIN code to pair it to the speaker, enter **0000** (four zeros). If your device prompts you to select the connection type, select **stereo speakers, advanced audio**, or a similar option.

3. Turn the loudspeaker's **Bluetooth Volume** knob to its lowest setting.
4. On your Bluetooth device, play music. We recommend setting the playback volume at its maximum setting.

Note: When connected to a single loudspeaker, the Bluetooth signal from your device will only play half the stereo image, either Left or Right. Check with your device's manufacturer to see how to set your audio output to mono.

5. Once your device is paired to the loudspeaker, the loudspeaker will remember the device even after power-cycling it. To reconnect it, go to your device's Bluetooth settings page and select **Connect** to re-establish the connection.

Linking

Note: The loudspeaker that is connected to your source device is the "master"; the linked loudspeaker is the "slave." The source device sends its signal to the master, and the master relays the signal to the slave.

If you are using two TS2W Series loudspeakers:

1. Make sure no audio is playing from your Bluetooth device. If it is, pause/stop playback and wait 5 seconds.
2. Press and release the **Stereo Link** button on each loudspeaker.
3. Both loudspeakers' LEDs will flash while "searching" for each other and you will hear a tone sequence from both loudspeakers. (This process may take up to 60 seconds. However, the very first time you link the loudspeakers, the process may take up to 3 minutes.)
4. When they are successfully linked, you will hear a final "confirmation tone" from both loudspeakers and the **Stereo Link LEDs** on both loudspeakers will light continuously.

Note: The stereo signal will be split between the two loudspeakers: the master loudspeaker will play the left channel; the slave loudspeaker will play the right channel.

To use two loudspeakers in a dual mono configuration, follow the pairing and linking process, then check with your device's manufacturer to see how to set your audio output to mono.

Tip: When using two loudspeakers, we recommend labeling the master loudspeaker so you can distinguish between the two in future setups.

Additional Information

TS2W Series loudspeakers will remember their pairing and linking settings even after they are powered off. When you turn the loudspeakers back on, they will automatically reconnect to each other. When the connections are re-established between the loudspeakers, the LEDs next to the **Stereo Link** buttons will light continuously.

Tip: Once your device is paired to the loudspeaker, the loudspeaker will remember the device even after power-cycling it. To reconnect, go to your device's Bluetooth settings page and select **Connect** to re-establish the connection.

If the connection is lost between the loudspeakers, or between the loudspeaker and the source device, and if they do not reconnect automatically, power-cycle both loudspeakers and allow them to reconnect.

When the two loudspeakers are linked, you can only pair your source device to the master loudspeaker. The slave loudspeaker's **Pair** button will be disabled; if you press it, you will hear 3 rapid "beeps" to indicate that the button is "locked out."

To erase all previous pairing and linking settings, press and hold either the **Pair** button or the **Stereo Link** button for 3 seconds. You will hear a long tone to confirm its pairing and linking settings have been erased. The LEDs will also turn off. Do this on both the master and the slave loudspeakers. Now, you can pair to a new source device or link the loudspeakers again.

Note: The volume of the pairing and linking tones are pre-set to an optimal level. To increase or decrease this level, insert a small, flathead screwdriver into the **Pairing/Linking Tone Volume** and turn right to increase tones by up to 10 dB, or turn left to decrease tones all the way down to silent.

Guía del usuario (Español)

Introducción

Contenido de la caja

- Altavoz de la Serie TS2W
- Cable de alimentación
- Guía del usuario
- Manual sobre la seguridad y garantía

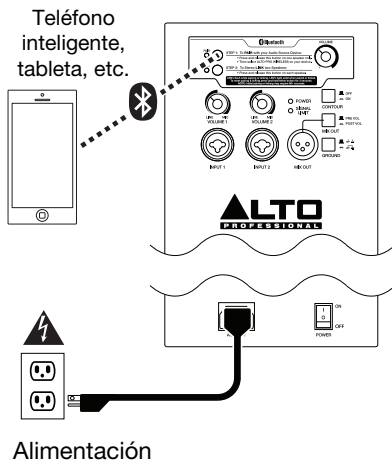
Soporte

Para obtener la información más completa acerca de este product (los requisitos del sistema, compatibilidad, etc) y registro del producto, visite altoprofessional.com.

Inicio rapido

Los elementos que no se enumeran en [Introducción > Contenido de la caja](#) se venden por separado.

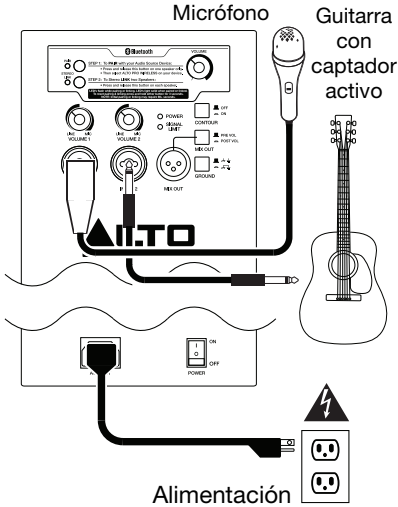
Ejemplo 1



Pulse y suelte el botón **Pair** (Apareamiento) del altavoz TS2W. Destellará el LED y oírás una secuencia de tonos procedente del altavoz. Desde la página de configuración de su dispositivo Bluetooth, habilite Bluetooth y seleccione **Alto Pro Wireless** como el dispositivo. Cuando el apareamiento sea exitoso, oírás un "tono de confirmación" procedente del altavoz y el LED Pair (Apareamiento) se encenderá continuamente. (La primera vez que realice esto, puede demorar hasta 60 segundos).

Nota: Al utilizar dos altavoces TS2W, deberá enlazarlos de forma inalámbrica. La señal estéreo se divide entre los dos altavoces. Consulte con el fabricante de su dispositivo cómo ajustar su salida de audio a mono para obtener una configuración monoaural doble. Consulte [Bluetooth > Cómo realizar el enlace](#) para aprender más.

Ejemplo 2



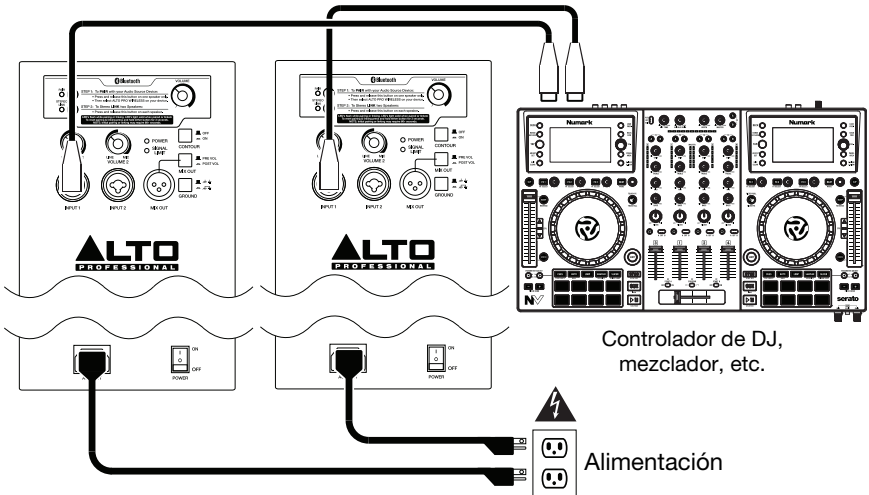
Conecte un micrófono dinámico a la **entrada 1** mediante un cable XLR o TRS de 6,35 mm (1/4 pulg.). Conecte una guitarra con captador activo a la **entrada 2** mediante un cable TS o TRS de 6,35 mm (1/4 pulg.).

Nota: Al utilizar el altavoz de la Serie TS2W con una guitarra, recomendamos utilizar una con captador *activo* en lugar de una con captador pasivo. Si utiliza una guitarra con captador pasivo, conéctela a un preamplificador externo o caja de entrada directa (DI), y conecte la salida de nivel de línea al altavoz.

También recomendamos utilizar micrófonos dinámicos con el altavoz de la Serie TS2W en lugar de micrófonos condensadores. Si utiliza micrófonos que requieren +48 V de potencia fantasma, recomendamos conectarlos a una fuente de potencia fantasma externa antes de conectarlos al altavoz.

Ejemplo 3


Conecte la salida izquierda y derecha de su mezclador de DJ, controlador, etc., a la **entrada 1** de cada altavoz mediante cables XLR o TRS de 6,35 mm (1/4 pulg.).



Consejo: Para enviar la misma mezcla a ambos altavoces de la Serie TS2W, conecte ambos canales de su mezclador de DJ, controlador, etc. a las **entradas 1 y 2** de un altavoz, y a continuación conecte la **salida Mix** (mezcla) de ese altavoz a la **entrada 1** del otro altavoz. Ambos altavoces de la Serie TS2W reproducirán entonces mezclas mono sumadas idénticamente.

Precauciones importantes para la seguridad

Para tener en cuenta: Alto Professional e inMusic no son responsables del uso de sus productos o el mal uso de esta información para cualquier propósito. Alto Professional e inMusic no son responsables del mal uso de sus productos causados por la omisión del cumplimiento de los procedimientos de inspección y mantenimiento. Para más información, consulte también el manual de seguridad y garantía incluido.

 **Precaución:** Para reducir el riesgo de shock eléctrico, no conecte el altavoz de la Serie TS2W a una toma de corriente cuando la rejilla está desmontada.

Montaje en soporte

- Instale siempre los altavoces de acuerdo con los códigos de electricidad y construcción aplicables.
- Instale el altavoz de acuerdo a su peso máximo. Compruebe las especificaciones de su soporte o columna para asegurarse de que pueda soportar el peso del altavoz. Asimismo, observe todas las precauciones para la seguridad especificadas por el fabricante.
- **No** monte varios altavoces en el mismo soporte o columna.
- Verifique siempre que el soporte o columna esté sobre una superficie plana, nivelada y estable. Asimismo, extienda totalmente las patas de los soportes tipo trípode y asegúrese de que las patas no representen un riesgo de tropiezo.
- Inspeccione el soporte (o columna y elementos de fijación asociados) antes de cada uso y no utilice equipos con piezas desgastadas, dañadas o faltantes.
- Tenga siempre cuidado en condiciones de viento a la intemperie. Es posible que deba colocar peso adicional (como bolsas de arena) en la base del soporte para mejorar la estabilidad. No fije pancartas o elementos similares a ninguna parte del sistema de altavoces. Tales agregados pueden funcionar como velas y hacer volcar el sistema.
- Salvo que tenga confianza de que puede manejar el peso del altavoz, solicite a otra persona que le ayude a levantarlo para colocarlo en el soporte o columna.
- Asegúrese de que los cables estén fuera del camino de los intérpretes, personal de producción y audiencia, de modo que no tropiecen con ellos y hagan caer el altavoz del soporte o columna.

Nivel de sonido

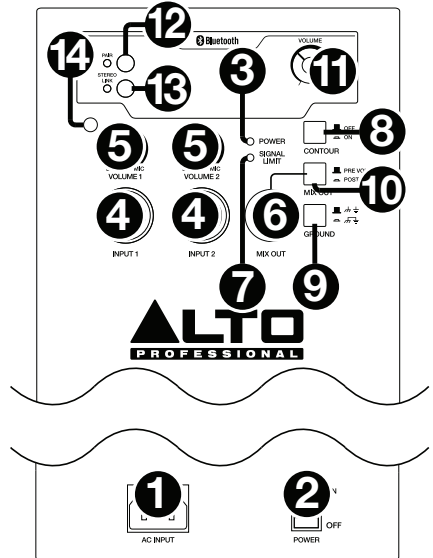
La exposición a niveles muy altos de ruido puede causar pérdidas auditivas permanentes. La Administración de Seguridad y Salud Ocupacional de EE.UU. (OSHA) ha especificado los niveles de exposición permisibles a ciertos niveles de ruido. Según la OSHA, la exposición a niveles de presión sonora (SPL) elevados que excedan estos límites puede causar pérdidas auditivas. Cuando utilice equipos capaces de generar SPL elevados, use protecciones auditivas mientras dichos equipos están en funcionamiento.

Horas diarias	SPL (dB)	Ejemplo
8	90	Música de bajo volumen
6	92	Tren
4	95	Tren subterráneo
3	97	Monitores de escritorio de alto nivel
2	100	Concierto de música clásica
1,5	102	Remachadora
1	105	Máquina fabril
0,50	110	Aeropuerto
0,25 o menos	115	Concierto de rock

Características

Panel trasero

- Entrada de corriente:** Utilice el cable de corriente incluido para conectar esta entrada a una toma de corriente. Asegúrese de que el **interruptor de encendido (Power)** esté en la posición apagado (**Off**) cuando conecte o desconecte el cable.
 - Interruptor de encendido:** Enciende y apaga el altavoz. Asegúrese de que la perilla de **volumen** esté ajustada a "cero" antes de encenderlo.
 - LED de encendido:** Se ilumina cuando el altavoz está encendido.
 - Entrada:** Use un cable de 6,35 mm (1/4" TRS) o XLR estándar (no incluido) para conectar su fuente de sonido a esta entrada. Accione la perilla **volumen** para ajustar el volumen de cada entrada.
 - Volumen:** Accione esta perilla para ajustar el volumen de cada **entrada**.
 - Salida de mezcla:** Use un cable XLR estándar (no incluido) para conectar este conector a la entrada de otro altavoz (por ej. otro altavoz TS2W).
 - LED de límite de señal:** Se enciende cuando el circuito de protección se activa debido a un nivel de señal elevado. El circuito de protección reduce dinámicamente el nivel de señal para evitar la distorsión audible y proteger al woofer y al excitador de alta frecuencia contra el exceso de excursión o daños mecánicos. Si el LED está constantemente encendido o el sonido está distorsionado, reduzca el nivel de señal de su fuente de sonido o baje el control de volumen del panel trasero.
 - Contorno:** Accione (presione) este interruptor para enfatizar las frecuencias bajas y altas en +3 dB. Libere este interruptor para lograr una respuesta más plana en interpretaciones en vivo o para máxima salida.
 - Interruptor de tierra:** Pulse este interruptor para reducir el zumbido o ruido.
 - Selector de salida de mezcla:** Cuando está sin pulsar (**Pre Vol**), el nivel de **salida de mezcla** (Mix Out) no es afectado por los controles **volumen** de las entradas. Cuando está pulsado (**Post Vol**), el nivel de **salida de mezcla** se puede ajustar con los controles **volumen** de las entradas.
- Nota:** El control **volumen del Bluetooth** siempre afecta a la salida **salida de mezcla**.
- Volumen del Bluetooth:** Gire esta perilla para ajustar el volumen de entrada de su dispositivo apareado.
 - Apareamiento (Pairing):** Pulse y suelte este botón para aparear el altavoz con su dispositivo Bluetooth. Para conocer las instrucciones de apareamiento, consulte la sección **Bluetooth > Cómo realizar el apareamiento**.
 - Enlace estéreo (Stereo Link):** Cuando utilice un par de altavoces TS2W, pulse y suelte este botón en cada altavoz a fin de "enlazarlos" para el audio estéreo inalámbrico. Para más información, consulte la sección **Bluetooth > Cómo realizar el enlace**.
 - Volumen de tono de apareamiento/enlace:** Utilice esta perilla embutida para el cargo disminuir el nivel de los tonos de apareamiento y enlace. Inserte un destornillador plano pequeño y gírelo hacia la derecha para aumentar el volumen en hasta 10 dB o gírelo la izquierda para disminuir el volumen hasta silenciarlo totalmente.



Bluetooth

Importante:

- Estos pasos son para la transmisión inalámbrica de audio únicamente.
- Cuando realice el apareamiento o enlace, haga sólo un proceso por vez. Si se inicia un proceso antes de terminar el otro, el primero se cancela.
- Las secuencias de tonos para el apareamiento y el enlace son diferentes, de modo que es posible distinguir fácilmente entre los dos.

Acerca del alcance

Los altavoces TS2W utilizan un diseño de antena Bluetooth avanzado, de alcance extendido, que permite lograr alcances mayores que los de los dispositivos Bluetooth tradicionales. El alcance típico es de 18 a 24 metros (60 a 80 pies) con línea de visión despejada. No obstante, el alcance puede variar dependiendo de su dispositivo fuente y el ambiente.

Para maximizar el alcance:

- Coloque su dispositivo fuente en una superficie plana y asegúrese de que no haya obstáculos entre el altavoz y su dispositivo (como paredes, muebles, etc.).
- Apague el Wi-Fi de su dispositivo fuente.
- Apague todos los dispositivos de 2.4 GHz innecesarios que haya en las cercanías (como otros dispositivos Bluetooth, monitores de bebés, puntos de acceso al Wi-Fi, hornos de microondas, etc.).
- Pruebe usando un dispositivo fuente Bluetooth diferente. La intensidad de la señal del Bluetooth varía entre los distintos dispositivos.

Cómo realizar el apareamiento

Para aparear el altavoz con su dispositivo Bluetooth:

1. Haga esto sólo en un altavoz: Con el altavoz encendido, pulse y suelte el botón **Pair** (Aparear fuente). Destellará el LED y oírás una secuencia de tonos procedente del altavoz. (Si usa dos altavoces TS2W, éste será el "maestro". Consulte también la sección **Cómo realizar el enlace** más abajo.)
2. En la página "settings" (configuración) de su dispositivo Bluetooth, habilite Bluetooth y seleccione **Alto Pro Wireless** como dispositivo. Cuando el apareamiento sea exitoso, oírás un "tono de confirmación" procedente del altavoz y el LED **Pair** se encenderá continuamente. (Este proceso puede demorar hasta 60 segundos.)

Nota: Si su dispositivo le solicita que ingrese un código PIN para aparearlo con el altavoz, ingrese **0000** (cuatro ceros). Si su dispositivo le solicita seleccionar el tipo de conexión, seleccione **altavoces estéreo, audio avanzado** o una opción similar.

3. Gire la perilla **volumen del Bluetooth** del altavoz a su ajuste más bajo.
4. Reproduzca música en su dispositivo Bluetooth. Recomendamos ajustar el volumen de reproducción al valor máximo.

Nota: Cuando se conecta a un único altavoz, la señal Bluetooth proveniente de su dispositivo sólo reproducirá la mitad de la imagen estéreo, la izquierda o la derecha. Consulte con el fabricante de su dispositivo cómo ajustar su salida de audio a mono.

5. Una vez que su dispositivo está apareado al altavoz, éste recuerda el dispositivo aunque se apague y vuelva a encender. Para reconectarlo, vaya a la página de configuración de su dispositivo Bluetooth y seleccione **Connect** (Conectar) a fin de restablecer la conexión.

Cómo realizar el enlace

Nota: El altavoz que está conectado a su dispositivo fuente es el "maestro" y el altavoz enlazado el "esclavo". El dispositivo fuente envía su señal al dispositivo maestro y éste la retransmite al esclavo.

Si utiliza dos altavoces TS2W:

1. Asegúrese de que no se esté reproduciendo audio desde su dispositivo Bluetooth. En caso afirmativo, ponga en pausa o detenga la reproducción y espere 5 segundos.
2. Pulse y suelte el botón **Stereo Link** (Enlace estéreo) de cada altavoz.
3. Los LED de los dos altavoces destellan mientras "se buscan" y oírás una secuencia de tonos precedentes de ambos. (Este proceso puede demorar hasta 60 segundos. No obstante, la primera vez que enlace los altavoces, puede demorar hasta 3 minutos.)
4. Cuando estén enlazados exitosamente, oírás un "tono de confirmación" final procedente de ambos altavoces y los LED de los botones **Stereo Link** de los mismos permanecerán encendidos continuamente.

Nota: La señal estéreo se dividirá entre los dos altavoces: el altavoz principal reproducirá el canal izquierdo; el altavoz esclavo reproducirá el canal derecho.

Para utilizar los altavoces en una configuración monoaural doble, siga el proceso de apareamiento y enlace y luego consulte con el fabricante de su dispositivo cómo ajustar su salida de audio a mono.

Consejo: Cuando se utilicen dos altavoces, recomendamos rotular el altavoz maestro a fin de ponerlos a distinguirse en las instalaciones futuras.

Información adicional

Los altavoces TS2W recuerdan sus ajustes de apareamiento y enlace incluso después de que se apaguen. Cuando los encienda nuevamente, se reconectarán automáticamente entre sí. Cuando se restablecen las conexiones entre los altavoces, los LED contiguos a los botones **Stereo Link** se encienden continuamente.

Consejo: Una vez que su dispositivo está apareado al altavoz, éste recuerda el dispositivo aunque se apague y vuelva a encender. Para reconectarlo, vaya a la página de configuración de su dispositivo Bluetooth y seleccione **Connect** (Conectar) a fin de restablecer la conexión.

Si se pierde la conexión entre los altavoces o entre el altavoz y el dispositivo fuente y no se reconectan automáticamente, apague y encienda ambos altavoces y permítalos que se reconecten.

Cuando los dos altavoces están enlazados, usted puede aparear únicamente su dispositivo fuente al altavoz maestro. El botón **Pair** del dispositivo esclavo queda desactivado. Si lo pulsa, oírás 3 "bips" rápidos que indican que el botón está "bloqueado".

Para borrar todos los ajustes de apareamiento y enlace anteriores, mantenga pulsado el botón **Pair** o el botón **Stereo Link** por 3 segundos. Oírás un tono largo para confirmar que se borrarán los ajustes de apareamiento y enlace. También se apagan los LED. Hágalo en los altavoces maestro y esclavo. Ahora, puede aparearlos a un dispositivo fuente nuevo o enlazar los altavoces nuevamente.

Nota: El volumen de los tonos de apareamiento y enlace están preajustados a un nivel óptimo. Para aumentar o disminuir este nivel, inserte un destornillador plano pequeño en **Volumen de tono de apareamiento/enlace** y gírelo hacia la derecha para aumentar los tonos en hasta 10 dB o gírelo la izquierda para disminuirlos hasta silenciarlos totalmente.

Guide d'utilisation (Français)

Présentation

Contenu de la boîte

Haut-parleur de la série TS2W

Câble d'alimentation

Guide d'utilisation

Consignes de sécurité et informations concernant la garantie

Assistance

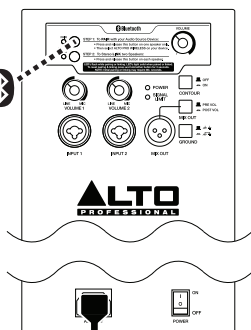
Pour les dernières informations concernant ce produit (la configuration système minimale requise, la compatibilité, etc) et l'enregistrement du produit, veuillez visitez le site altoprofessional.com.

Démarrage rapide

Les éléments qui ne figurent pas dans la section **Présentation > Contenu de la boîte** sont vendus séparément.

Exemple 1

Smartphone, tablette, etc.

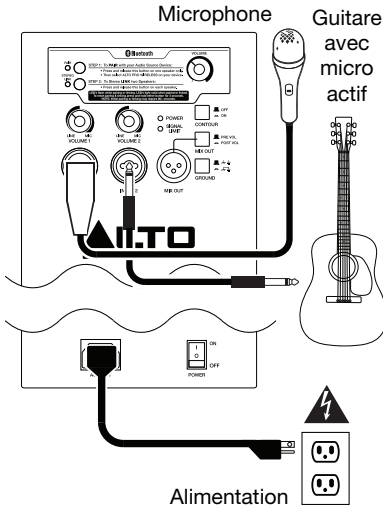


Alimentation

Appuyez puis relâchez la touche **Pair** du haut-parleur TS2W. La DEL devrait clignoter et une séquence tonale devrait se faire entendre du haut-parleur. À partir de la page des réglages de votre appareil Bluetooth, activez la fonction Bluetooth et sélectionnez **Alto Pro Wireless**. Lorsque le jumelage est réussi, vous entendrez une « tonalité de confirmation » provenant du haut-parleur et la DEL de jumelage demeurera allumée. (La première fois que vous lancez ce processus, cela pourrait prendre jusqu'à 60 secondes.)

Remarque : Lorsque vous utilisez deux haut-parleurs TS2W, vous aurez besoin de les relier par connexion sans fil. Le signal stéréo sera partagé entre les deux haut-parleurs. Vérifiez les consignes du fabricant de votre appareil afin d'apprendre comment régler la sortie audio en mono pour une configuration mono double. Veuillez consulter la section **Bluetooth > Mise en parallèle** pour de plus amples informations.

Exemple 2



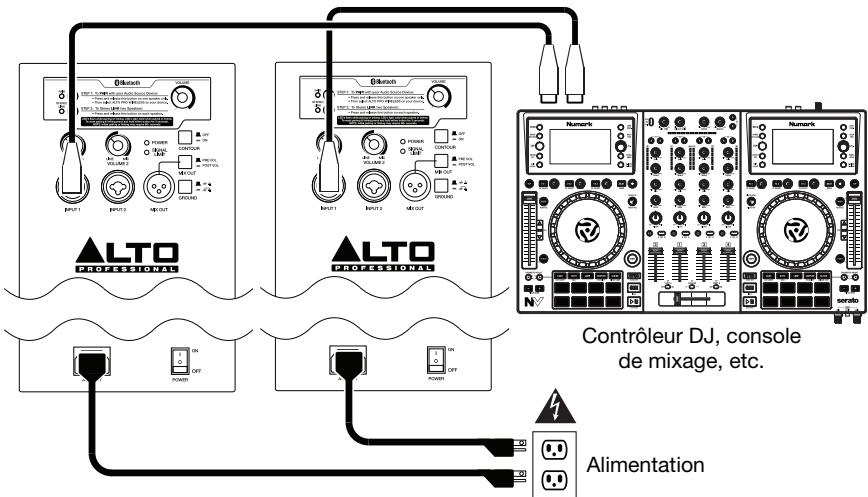
Branchez un microphone électrodynamique à l'**entrée 1** à l'aide d'un câble XLR ou TRS 6,35 mm (1/4 po). Branchez une guitare avec micro actif à l'**entrée 2** à l'aide d'un câble TS ou TRS 6,35 mm (1/4 po).

Remarque : Lors de l'utilisation d'un haut-parleur de la série TS2W avec une guitare, nous vous recommandons d'en utiliser une avec micros *actifs* plutôt qu'avec micros passifs. Si vous utilisez une guitare avec micros passifs, branchez-la à un préampli externe ou à une boîte d'entrée directe (DI), et branchez la sortie à niveau ligne au haut-parleur.

Aussi, pour le haut-parleur de la série TS2W, nous vous recommandons d'utiliser des micros électrodynamiques plutôt que des microphones à condensateur. Si vous utilisez un microphone qui nécessite une alimentation fantôme de +48 V, nous vous recommandons de le brancher à une alimentation fantôme externe avant de le brancher au haut-parleur.

Exemple 3


Branchez la sortie gauche et droite de votre console de mixage, contrôleur, etc., à l'entrée **Ch. 1** de chaque haut-parleur à l'aide de câbles XLR ou TRS 6,35 mm (1/4 po).



Conseil : Pour transmettre le même mix aux deux haut-parleurs de la série TS2W, raccorder les canaux de votre console de mixage, contrôleur, etc., aux entrées **1** et **2** d'un des haut-parleurs, puis raccorder la **sortie Mix** de cet haut-parleur à l'**entrée 1** de l'autre haut-parleur. Les deux haut-parleurs de la série TS2W émettront alors des mix combinés en mono identiques.

Consignes de sécurité importantes

Veillez noter : Alto Professional et inMusic ne sont pas responsables de la mauvaise utilisation de leurs produits ou de l'utilisation faite de ces informations. Alto Professional et inMusic ne sont pas responsables de la mauvaise utilisation de leurs produits causés par le non-respect des procédures d'entretien et d'inspection. Veuillez également consulter le guide des consignes de sécurité et informations concernant la garantie inclus.

 **Caution :** Afin de réduire le risque de décharge électrique, veuillez ne pas brancher le haut-parleur de la série TS2W à une prise secteur lorsque la grille est retirée.

Montage sur support

- Toujours installer des haut-parleurs conformément aux codes de l'électricité et du bâtiment en vigueur.
- Installer le haut-parleur en tenant compte de son poids maximal. Vérifier les spécifications du support ou du pied pour faire en sorte qu'il peut supporter le poids du haut-parleur. Observer toutes les consignes de sécurité spécifiées par le fabricant.
- **Ne pas** monter plusieurs haut-parleurs sur le même support ou le même pied.
- Toujours vérifier que le support ou le pied est sur une surface plane, stable et au niveau. Déployer entièrement les pieds des supports de style trépied et vérifier qu'ils ne présentent pas un risque de trébuchement.
- Vérifier le support (ou pied et la quincaillerie) avant chaque utilisation et ne pas utiliser de l'équipement avec des pièces usées, endommagées ou manquantes.
- Faire preuve de prudence lorsqu'utilisé à l'extérieur dans des conditions venteuses. Il peut être nécessaire de placer un poids supplémentaire (p. ex., des sacs de sable) sur la base du support afin d'améliorer sa stabilité. Ne pas fixer de bannières ou autres objets similaires au système de haut-parleur. Ces objets pourraient prendre dans le vent et renverser le système.
- À moins d'être certain de pouvoir gérer le poids du haut-parleur, demander à une autre personne de vous aider afin de le placer sur le support ou le pied.
- Toujours s'assurer que les câbles sont tenus éloignés des artistes, de l'équipe de production et du public afin qu'ils ne puissent trébucher sur le câble et faire tomber le haut-parleur de son support.

Niveau sonore

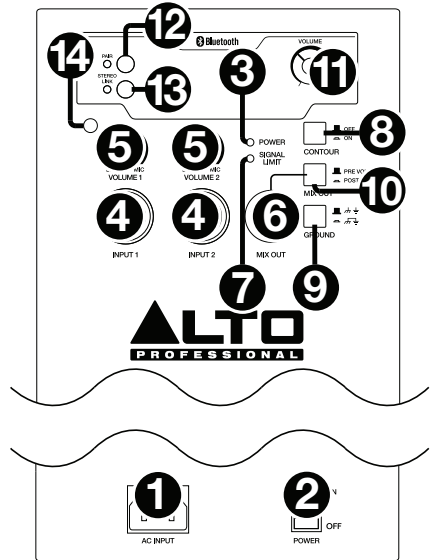
L'exposition aux niveaux extrêmement élevés de bruit peut causer une perte d'audition permanente. Le comité de santé et de sécurité au travail des États-Unis (OSHA) a établi des durées d'exposition acceptables pour certains niveaux de bruit. Selon la OSHA, une exposition à des niveaux de pression acoustique (NPA) au-dessus de ces limites peut avoir comme conséquence une perte d'audition. Lors de l'utilisation d'équipement capable de générer des niveaux de pression acoustique élevés, il faut prendre des mesures afin de protéger son ouïe lorsque cette unité est en fonction.

Heures par jour	NPA (dB)	Exemple
8	90	Petite salle de spectacle
6	92	Train
4	95	Rame de métro
3	97	Moniteurs de table à niveaux élevés
2	100	Concert de musique classique
1,5	102	Riveteuse
1	105	Usine de fabrication
0,50	110	Aéroport
moins de 0,25	115	Concert rock

Caractéristiques

Panneau arrière

- Entrée d'alimentation :** Branchez le câble d'alimentation inclus à cette entrée et branchez l'autre extrémité à une source d'alimentation électrique. Assurez-vous que l'**interrupteur d'alimentation** est réglé sur **Off** lorsque vous branchez/débranchez le câble d'alimentation.
 - Interrupteur d'alimentation :** Met le haut-parleur sous et hors tension. Assurez-vous que le bouton du **volume** soit complètement fermé (« zéro ») avant de mettre le haut-parleur sous tension.
 - DEL d'alimentation :** S'allume lorsque le haut-parleur est sous tension.
 - Entrée :** Utilisez un câble TRS ou XLR de 6,35 mm (1/4 po) (non inclus) pour brancher une source audio à cette entrée. Le bouton **volume** permet d'ajuster le volume pour chacune des entrées.
 - Volume :** Ce bouton permet d'ajuster le volume pour chacune des **entrées**.
 - Sortie mixage :** Utilisez un câble XLR standard (non inclus) pour brancher cette sortie à l'entrée d'un autre haut-parleur, tel qu'un autre haut-parleur TS2W.
 - DEL signal limit :** Cette DEL s'allume lorsque le circuit de protection interne est activé par un niveau de signal élevé. Le circuit de protection réduit dynamiquement le niveau du signal afin d'éviter la distorsion audio et de protéger les haut-parleurs d'extrêmes graves et des aigus de la surcharge et des dommages mécaniques. Si la DEL est constamment allumée, ou s'il y a de la distorsion, réduisez le niveau du signal de l'appareil source, ou le volume sur le panneau arrière.
 - Contour :** Lorsque cette touche est enfoncée, les basses et hautes fréquences sont accentuées de +3 dB. Désactivez pour un son plus plat pour les prestations ou pour optimiser la puissance de sortie.
 - Interrupteur de mise à la terre :** Appuyez sur cet interrupteur pour réduire les bruits indésirables.
 - Sélecteur Mix Out :** Lorsque la touche n'est pas enfoncée (**Pre Vol**), le niveau **sortie mixage** n'est pas affecté par les réglages des commandes **volume**. Lorsqu'enfoncée (**Post Vol**), le niveau **sortie mixage** peut être ajusté par les réglages des commandes **volume**.
- Remarque :** La commande **Bluetooth volume** permet d'ajuster le signal **sortie mixage** en tout temps.
- Bluetooth volume :** Ce bouton permet d'ajuster le volume d'entrée de l'appareil Bluetooth jumelé.
 - Pair :** Appuyez et relâchez cette touche pour jumeler le haut-parleur à votre appareil Bluetooth. Veuillez consulter la section [Bluetooth > Jumelage](#) pour les instructions de jumelage.
 - Stereo Link :** Lors de l'utilisation de deux haut-parleurs TS2W, appuyez et relâchez cette touche sur chaque haut-parleur afin de lancer la mise en série stéréo sans fil. Veuillez consulter la section [Bluetooth > Mise en parallèle](#) pour de plus amples informations.
 - Volume de la tonalité du jumelage/connexion en série :** Utilisez ce bouton encastré pour augmenter ou diminuer le volume de la tonalité du jumelage et de la connexion en série. Insérez un petit tournevis à tête plate et tournez vers la droite pour augmenter le volume jusqu'à 10 dB, ou tournez vers la gauche pour couper le volume de la tonalité complètement.



Bluetooth

Important :

- Ces étapes sont pour la diffusion en continu sans fil seulement.
- Lors du jumelage ou de la mise en parallèle, n'effectuez qu'une opération à la fois. Lancer une opération avant d'avoir terminé l'autre annulera la première.
- Les séquences tonales pour le jumelage et la mise en parallèle sont différentes, vous permettant ainsi de les différencier.

Portée

Les haut-parleurs TS2W utilisent une antenne Bluetooth évoluée à longue portée, permettant une plus grande portée que les appareils Bluetooth conventionnels. La portée typique est de 18 à 24 mètres (60 à 80 pieds) sans obstacle. Cependant, la portée peut varier selon l'appareil source et l'environnement.

Pour maximiser la portée :

- Placez l'appareil source sur une surface plate et assurez-vous qu'il n'y a aucun obstacle entre le haut-parleur et votre appareil (p. ex., murs, meubles, etc.)
- Désactivez la fonction sans fil de l'appareil source.
- Fermez tout appareil de 2,4 GHz à proximité dont vous n'avez pas besoin (p. ex., autres appareils Bluetooth, moniteurs pour enfant, points d'accès sans fil, micro-ondes, etc.)
- Essayez d'utiliser un autre appareil source Bluetooth. La force du signal Bluetooth varie d'un appareil à l'autre.

Jumelage

Pour jumeler le haut-parleur avec votre appareil Bluetooth :

1. Effectuez l'étape suivante uniquement sur un des haut-parleurs : mettez le haut-parleur sous tension, puis appuyez et relâchez la touche **Pair**. La DEL devrait clignoter et une séquence tonale devrait se faire entendre du haut-parleur. (Si vous utilisez deux haut-parleurs TS2W, celui-ci deviendra le haut-parleur maître. Consultez également la section **Mise en parallèle** ci-dessous.)
2. À partir de la page des réglages de votre appareil, activez la fonction Bluetooth et sélectionnez **Alto Pro Wireless**. Lorsque le jumelage a réussi, vous entendrez une tonalité de confirmation du haut-parleur et la DEL de la touche **Pair** demeurera allumée. (Cette étape peut prendre jusqu'à 60 secondes.)

Remarque : Si votre appareil vous invite à saisir un code NIP pour le jumeler au haut-parleur, entrez **0000** (quatre zéros). Si l'appareil vous invite à choisir un type de connexion, sélectionnez **haut-parleurs stéréo, audio évolués** ou une option semblable.

3. Réglez le bouton **Bluetooth volume** au réglage minimum.
4. Lancez la musique sur votre appareil Bluetooth. Nous recommandons de régler le niveau du volume au maximum.

Remarque : Lorsqu'il est connecté à un seul haut-parleur, le signal Bluetooth depuis votre appareil représentera seulement la moitié de l'image stéréo, soit la gauche, soit la droite. Vérifiez les consignes du fabricant de votre appareil afin d'apprendre comment régler la sortie audio en mono.

5. Une fois le jumelage réussi, le haut-parleur mémorisera l'appareil même après la mise hors service. Pour rétablir la connexion, vous devez accéder à la page des réglages Bluetooth de votre appareil et sélectionner **Connexion**.

Mise en parallèle

Remarque : Le haut-parleur qui est jumelé à votre appareil source est le maître et le haut-parleur mis en parallèle est l'esclave. L'appareil source transmet le signal au maître, qui lui le transmet à l'esclave.

Si vous utilisez deux haut-parleurs TS2W :

1. Veuillez vous assurer qu'aucun signal audio n'est en cours de lecture sur votre appareil Bluetooth. Si tel est le cas, veuillez pauser ou arrêter la lecture et attendre 5 secondes.
2. Appuyez et relâchez la touche **Stereo Link** sur chaque haut-parleur.
3. La DEL sur chacun des haut-parleurs devrait clignoter et une séquence tonale devrait se faire entendre des haut-parleurs. Cette étape peut prendre jusqu'à 60 secondes. Cependant, la première fois que vous faites la mise en parallèle de vos haut-parleurs, l'opération pourrait prendre jusqu'à 3 minutes.
4. Lorsque la mise en parallèle a réussi, vous entendrez une tonalité de confirmation des haut-parleurs et les DEL des touches **Stereo Link** demeureront allumées.

Remarque : Le signal stéréo sera partagé entre les deux haut-parleurs : le haut-parleur maître jouera le canal gauche ; le haut-parleur esclave jouera le canal droit.

Pour utiliser deux haut-parleurs dans une configuration mono double, veuillez suivre le processus de jumelage et de connexion puis vérifier les consignes du fabricant de votre appareil afin d'apprendre comment régler la sortie audio en mono.

Conseil : Lors de l'utilisation de deux haut-parleurs, nous recommandons d'étiqueter le haut-parleur maître afin que vous puissiez les différencier si vous modifiez éventuellement votre installation.

Informations supplémentaires

Les haut-parleurs TS2W mémorisent les réglages de jumelage et de mise en parallèle même après la mise hors tension. Lorsque vous remettez les haut-parleurs sous tension, ils se reconnecteront automatiquement ensemble. Une fois les connexions rétablies entre les haut-parleurs, les DEL des touches **Stereo Link** demeureront allumées.

Conseil : Une fois le jumelage réussi, le haut-parleur mémorisera l'appareil même après la mise hors service. Pour rétablir la connexion, vous devez accéder à la page des réglages Bluetooth de votre appareil et sélectionner **Connexion**.

Si la connexion est rompue entre les haut-parleurs, ou entre le haut-parleur et l'appareil source, et qu'il ne se reconnecte pas automatiquement, mettez les deux haut-parleurs hors tension et laissez-les se reconnecter.

Lorsque les deux haut-parleurs sont en parallèle, vous pouvez uniquement jumeler votre appareil avec le haut-parleur maître. La touche **Pair** du haut-parleur esclave sera désactivée; si vous l'enfoncez, 3 « bips » consécutifs se feront entendre afin d'indiquer que la touche est verrouillée.

Pour supprimer tous les réglages de jumelage et de mise en parallèle, maintenez la touche **Pair** ou **Stereo Link** pendant 3 secondes. Une longue tonalité se fera entendre afin de confirmer que les réglages ont été supprimés. Les DEL s'éteindront également. Effectuez cette opération sur les haut-parleurs maître et esclave. Vous pouvez maintenant jumeler un nouvel appareil ou refaire la mise en parallèle des haut-parleurs.

Remarque : Le volume des tonalités de jumelage et de mise en parallèle est pré-réglé à un niveau optimal. Pour augmenter ou diminuer ce niveau, insérez un petit tournevis à tête plate dans l'orifice du bouton de **Volume de la tonalité du jumelage/connexion en série** et tournez vers la droite pour augmenter le volume jusqu'à 10 dB, ou tournez vers la gauche pour couper le volume de la tonalité complètement.

Guida per l'uso (Italiano)

Introduzione

Contenuti della confezione

Altoparlante della serie TS2W
Cavo di alimentazione
Guida per l'uso
Istruzioni di sicurezza e garanzia

Assistenza

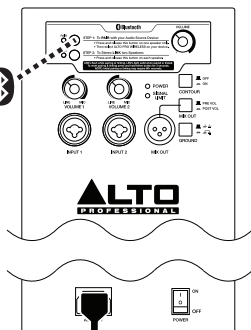
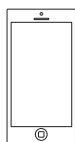
Per conoscere le ultime informazioni in merito a questo prodotto (i requisiti di sistema complete, compatibilità, ecc) e per la registrazione del prodotto, recarsi alla pagina altoprofessional.com.

Inizio rapido

Elementi non elencati sotto [Introduzione](#) > [Contenuti della confezione](#) sono venduti separatamente.

Esempio 1

Smartphone,
tablet, ecc.



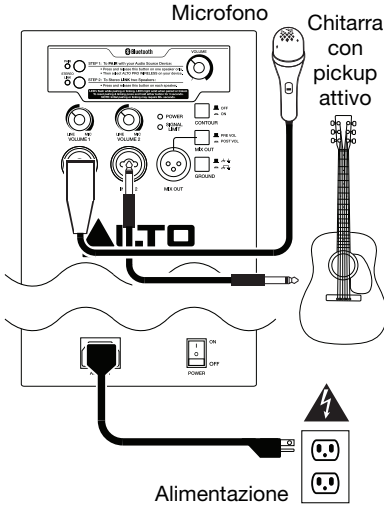
Alimentazione



Premere e rilasciare il tasto **Pair** dell'altoparlante TS2W. Il LED lampeggia e si sente una sequenza di toni proveniente dall'altoparlante. Nella pagina delle impostazioni del dispositivo Bluetooth, attivare il Bluetooth e selezionare **Alto Pro Wireless** come dispositivo. Una volta realizzatosi l'accoppiamento, si sentirà un "tono di conferma" finale dall'altoparlante e il LED di accoppiamento Pair rimarrà acceso in maniera fissa. (La prima volta che viene effettuato, questo processo può richiedere fino a 60 secondi.)

Nota bene: Quando si utilizzano due altoparlanti TS2W occorre collegarli in wireless. Il segnale stereo sarà suddiviso tra di essi. Verificare con il produttore del dispositivo come impostare l'uscita audio su mono per effettuare una doppia configurazione mono. Per saperne di più, si veda [Bluetooth > Collegamento](#) (linking).

Esempio 2



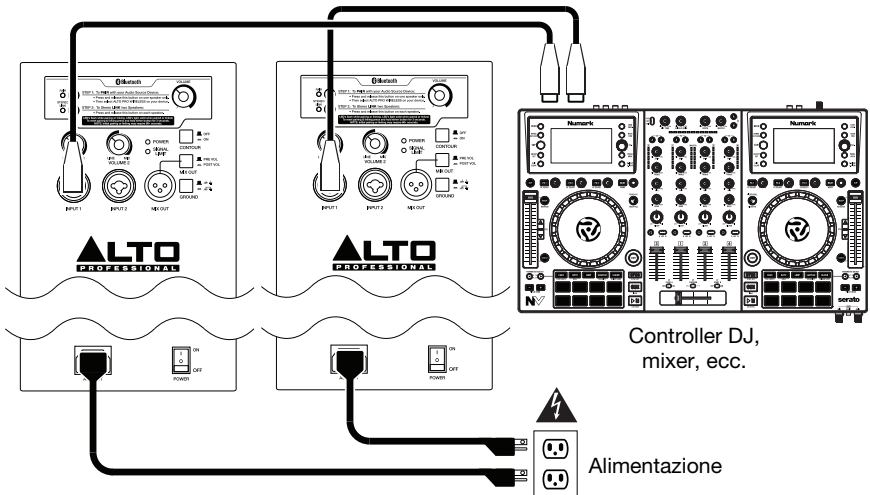
Collegare un microfono dinamico all'**ingresso 1** servendosi di un cavo XLR o TRS da 6,35 mm (1/4"). Collegare una chitarra con un pickup attivo all'**ingresso 2** servendosi di un cavo TS o TRS da 6,35 mm (1/4").

Nota bene: quando si utilizza l'altoparlante della serie TS2W con una chitarra, si consiglia di utilizzarne una con pickup *attivo* piuttosto che con pickup passivo. Se si utilizza una chitarra con pickup passivi, collegarla a un preamp esterno o a una box a ingresso diretto (DI) e collegare l'uscita a livello di linea all'altoparlante.

Inoltre, raccomandiamo di utilizzare microfoni dinamici con il altoparlante della serie TS2W anziché microfoni a condensatore. Se si utilizza un microfono che richiede +48 V di alimentazione phantom, si consiglia di collegarlo a una fonte esterna di alimentazione phantom prima di collegarlo all'altoparlante.

Esempio 3

Collegare le uscite sinistra e destra del proprio mixer DJ, controller, ecc. all'**ingresso 1** di ciascun altoparlante servendosi di cavi XLR o TRS da 6,35 mm (1/4").



Suggerimento: per inviare lo stesso mix a entrambi gli altoparlanti della serie TS2W, collegare entrambi i canali del proprio mixer DJ, controller, ecc. agli **ingressi 1 e 2** di un altoparlante, quindi collegare l'**uscita Mix** di quel altoparlante all'**ingresso 1** dell'altro altoparlante. Entrambi gli altoparlanti della serie TS2W suoneranno identici mix mono sommati.

Importanti precauzioni di sicurezza

Nota bene: Alto Professional e inMusic declinano qualsiasi responsabilità per l'uso dei loro prodotti o per l'utilizzo errato delle presenti informazioni a qualsiasi scopo. Alto Professional e inMusic non sono responsabili per il cattivo utilizzo dei loro prodotti causato dalla mancata conformità con le procedure di ispezione e manutenzione. Fare riferimento al manuale di sicurezza e garanzia per maggiori informazioni.



Avvertenza: Per ridurre il rischio di scossa elettrica, non collegare l'altoparlante della serie TS2W a una presa di corrente quando la griglia è stata rimossa.

Installazione su supporto

- A installare sempre gli altoparlanti in conformità con i codici elettrici ed edilizi in vigore.
- Installare gli altoparlanti in base al loro peso massimo. Verificare le specifiche del palco per assicurarsi che sia in grado di sostenere il peso dell'altoparlante. Inoltre, rispettare tutte le indicazioni di sicurezza specificate dal produttore.
- **Non** montare più altoparlanti sullo stesso supporto o palo.
- Assicurarsi sempre che il supporto o il palo si trovi su una superficie piana, uniforme e stabile. Inoltre, estendere al massimo le gambe dei supporti a treppiede e assicurarsi che non rappresentino rischio di inciampo.
- Ispezionare il supporto (o il palo o la minuteria ad esso associata) prima di ciascun utilizzo e non servirsi dell'apparecchio con parti usurate, danneggiate o mancanti.
- Prestare sempre cautela in condizioni ventose all'aperto. Potrebbe essere necessario aggiungere ulteriore peso (ad es. sacchi di sabbia) sulla base del supporto per migliorarne la stabilità. Non fissare striscioni o articoli simili a qualsiasi parte di un sistema di altoparlanti. Questi potrebbero fare da vela e far rovesciare l'impianto.
- A meno di non essere sicuri di essere in grado di sostenere il peso dell'altoparlante, chiedere aiuto a un'altra persona per sollevarlo sul supporto o sul palo.
- Assicurarsi che i cavi non intralcino gli artisti, lo staff di produzione e il pubblico, in modo che non vi sia il rischio che questi ci inciampino, facendo cadere l'altoparlante dal supporto o dal palo.

Livello dell'audio

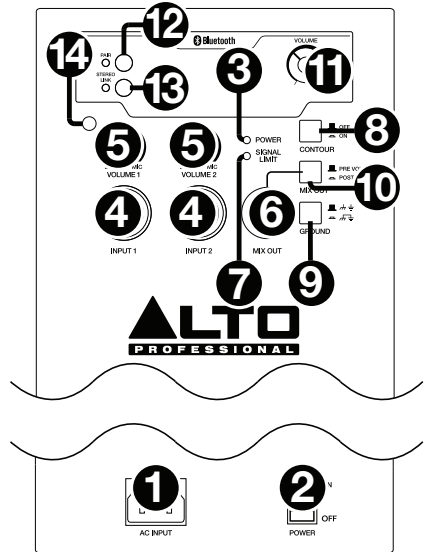
L'esposizione a livelli di rumore estremamente elevati può causare danni permanenti all'udito. L'OSHA americana (Occupational Safety and Health Administration) ha specificato le esposizioni ammissibili a determinati livelli di rumore. Secondo l'OSHA, l'esposizione a elevati livelli di pressione sonora (SPL) in eccesso rispetto ai limiti indicati può causare la perdita dell'udito. Quando si utilizzano attrezzature in grado di generare elevati SPL, servirsi di dispositivi di protezione dell'udito quando tali attrezzature sono in uso.

Ore al giorno	SPL (dB)	Esempio
8	90	Piccolo concerto
6	92	Treno
4	95	Metropolitana
3	97	Casse da tavolo ad alto volume
2	100	Concerto di musica classica
1,5	102	Macchina ribaditrice
1	105	Fabbrica di macchinari
0,50	110	Aeroporto
0,25 (15 minuti) o meno	115	Concerto Rock

Caratteristiche

Pannello posteriore

- Ingresso di alimentazione:** Collegare il cavo di alimentazione in dotazione a questo ingresso, quindi collegare l'altro capo del cavo stesso ad una sorgente di alimentazione. Assicurarsi che l'**interruttore di alimentazione** dell'altoparlante sia su **Off** al momento di collegare e scollegare il cavo.
 - Interruttore di alimentazione:** Accende e spegne l'altoparlante. Assicurarsi che la manopola **volume** sia impostata su "zero" prima di accenderlo.
 - LED di alimentazione:** Si illumina quando l'altoparlante è acceso.
 - Ingresso:** Servirsi di un cavo standard TRS o XLR da 6,35 mm (1/4") (non in dotazione) per collegare la fonte audio a questo ingresso. Girare le manopole **volume** per regolare il volume di ciascun ingresso.
 - Volume:** Girare questa manopola per regolare il volume di ciascun **ingresso**.
 - Uscita mix:** Servirsi di un cavo standard XLR (non in dotazione) per collegare questo jack all'ingresso di un altro altoparlante (ad es. un altro altoparlante TS2W).
 - LED limite di segnale:** Si illumina quando il circuito di protezione interna viene attivato da un elevato livello di segnale. Il circuito di protezione riduce dinamicamente il livello del segnale per evitare che si verifichi una distorsione udibile e per proteggere il woofer e il driver ad alta frequenza da un'eccessiva escursione o danni meccanici. Se il LED ha la luce fissa o il suono è distorto, ridurre il livello di segnale della fonte audio o abbassare il comando del volume sul pannello posteriore.
 - Contour:** Premere questo interruttore per enfatizzare frequenze alte e basse di +3 dB. Disattivare l'interruttore per una risposta più blanda per prestazioni dal vivo o per il massimo dell'uscita.
 - Interruttore di messa a terra:** Premere questo interruttore per ridurre il ronzio o rumore.
 - Selettore uscita mix:** Quando scollegato (**Pre Vol**), il livello di **uscita mix** non sarà influenzato dai comandi di **volume** di **ingresso**. Quando attivato (**Post Vol**), il livello di **uscita mix** può essere regolato dai comandi di **volume** di **ingresso**.
- Nota bene: il comando volume Bluetooth influenza sempre l'uscita mix.**
- Volume Bluetooth:** Girare questa manopola per regolare il volume di ingresso del dispositivo Bluetooth accoppiato.
 - Pair:** premere e rilasciare questo tasto per accoppiare l'altoparlante al dispositivo Bluetooth. Si veda il paragrafo [Bluetooth > Accoppiamento](#) per le istruzioni relative all'accoppiamento.
 - Collegamento stereo:** quando si utilizza un paio di altoparlanti TS2W, premere e rilasciare questo tasto su ciascun altoparlante per "collegarli" per un audio stereo wireless. Si veda il paragrafo [Bluetooth > Collegamento](#) per maggiori informazioni.
 - Pairing/Linking Tone Volume (Volume tonalità di accoppiamento/collegamento):** servirsi di questa manopola incassata per alzare o abbassare il livello delle tonalità di accoppiamento e collegamento. Inserire a questo livello un piccolo cacciavite a testa piatta e girare verso destra per alzare il volume fino a un massimo di 10 dB, oppure verso sinistra per ridurlo fino a silenziarlo.



Bluetooth

Importante:

- Questi passaggi sono intesi unicamente per lo streaming audio senza fili.
- Quando si esegue l'accoppiamento o il collegamento, effettuare un solo procedimento alla volta. Avviare un procedimento prima che quello precedente sia concluso farà sì che il primo venga cancellato.
- Le sequenze di toni per l'accoppiamento e il collegamento sono diverse, è dunque possibile distinguere facilmente tra le due.

La gamma

Gli altoparlanti TS2W impiegano un design dell'antenna Bluetooth avanzato, dalla gamma estesa, che consente di ottenere portate molto maggiori rispetto ai dispositivi Bluetooth tradizionali. La portata tipica è di 18-24 metri con linea d'aria libera. Ciò nonostante, la portata può variare a seconda del dispositivo sorgente e dell'ambiente circostante.

Per massimizzare la portata:

- Collocare il dispositivo sorgente su una superficie uniforme e assicurarsi che non vi siano ostacoli tra l'altoparlante e il dispositivo stesso (pareti, mobili, ecc.).
- Spegnerne il Wi-Fi del dispositivo sorgente.
- Spegnerne qualsiasi dispositivo a 2.4 GHz non necessario nelle vicinanze (ad es. altri dispositivi Bluetooth, baby monitor, punti di accesso Wi-Fi, forni a microonde, ecc.).
- Provare a utilizzare un dispositivo sorgente Bluetooth diverso. La forza del segnale Bluetooth varia da dispositivo a dispositivo.

Accoppiamento

Per accoppiare l'altoparlante ad un dispositivo Bluetooth:

1. Fare questo a livello di un solo altoparlante: con l'altoparlante acceso, premere il pulsante **Pair**. Il LED lampeggia e si sente una sequenza di toni proveniente dall'altoparlante. (Se si utilizzano due altoparlanti TS2W, questo sarà quello "master". Si veda anche il paragrafo **Collegamento** qui di seguito.)
2. Dalla pagina di configurazione del dispositivo Bluetooth, abilitare Bluetooth e selezionare **Alto Pro Wireless** come dispositivo. Una volta realizzatosi l'accoppiamento, si udrà un "tono di conferma" finale dall'altoparlante e il LED del pulsante **Pair** rimarrà acceso in maniera fissa. (Questa operazione può richiedere fino a 60 secondi.)

Nota bene: se il dispositivo richiede l'inserimento di un PIN per l'accoppiamento all'altoparlante, inserire **0000** (quattro zeri). Se il dispositivo chiede di selezionare il tipo di collegamento, scegliere **altoparlanti stereo, audio avanzato** o un'opzione simile.

3. Girare la manopola del **volume Bluetooth** al minimo.
4. Sul dispositivo Bluetooth, riprodurre musica. Si consiglia di impostare il volume di riproduzione al massimo.

Nota bene: se collegato a un singolo altoparlante, il segnale Bluetooth proveniente dal dispositivo riprodurrà solo metà dell'immagine stereo, o sinistra o destra. Verificare con il produttore del dispositivo come impostare l'uscita audio su mono.

5. Una volta collegato il dispositivo all'altoparlante, quest'ultimo ricorderà il dispositivo anche dopo lo spegnimento e la riaccensione. Per ricollegarlo, recarsi alla pagina relativa alle configurazioni Bluetooth del dispositivo e selezionare **Collega** per ristabilire il collegamento.

Collegamento

Nota bene: l'altoparlante collegato al dispositivo sorgente è l'apparecchio "master"; l'altoparlante collegato è l'apparecchio "slave." Il dispositivo sorgente invia il segnale al master, e quest'ultimo trasmette il segnale allo slave.

Se si utilizzano due altoparlanti TS2W:

1. Assicurarsi che il dispositivo Bluetooth non stia riproducendo audio. Se così fosse, interrompere/fermare la riproduzione stessa e attendere 5 secondi.
2. Premere e rilasciare il pulsante **Stereo Link** su ciascun altoparlante.
3. I LED di entrambi gli altoparlanti lampeggeranno durante la ricerca reciproca e si udrà una sequenza di toni provenire da entrambi gli altoparlanti. (Questa operazione può richiedere fino a 60 secondi. Ciò nonostante, la primissima volta che si collegano gli altoparlanti potrebbe richiedere fino a 3 minuti.)
4. Una volta collegati con successo, si udrà un "tono di conferma" finale da entrambi gli altoparlanti e i LED del pulsante **Stereo Link** di entrambi gli altoparlanti rimarrà acceso fisso.

Nota bene: il segnale stereo sarà suddiviso tra i due altoparlanti: l'altoparlante master riprodurrà il canale di sinistra, l'altoparlante slave riprodurrà quello di destra.

Per utilizzare i due altoparlanti in una doppia configurazione mono, seguire il procedimento di accoppiamento e collegamento, quindi verificare con il produttore del dispositivo come impostare l'uscita audio su mono.

Suggerimento: quando si utilizzano due altoparlanti, si consiglia di segnare l'altoparlante master in modo da riuscire a distinguere tra i due per configurazioni future.

Informazioni aggiuntive

Gli altoparlanti TS2W ricorderanno le impostazioni di accoppiamento e di collegamento anche dopo lo spegnimento. Quando si riaccendono gli altoparlanti, questi si ricollegheranno automaticamente a vicenda. Quando saranno state ristabilite le connessioni tra gli altoparlanti, i LED accanto ai pulsanti **Stereo Link** rimarranno accesi.

Suggerimento: Una volta collegato il dispositivo all'altoparlante, quest'ultimo ricorderà il dispositivo anche dopo lo spegnimento e la riaccensione. Per ricollegarlo, recarsi alla pagina relativa alle configurazioni Bluetooth del dispositivo e selezionare **Collega** per ristabilire il collegamento.

Se viene perso il collegamento tra gli altoparlanti o tra l'altoparlante e il dispositivo sorgente e questi non si ricollegano automaticamente, spegnere e riaccendere entrambi gli altoparlanti e lasciare che si ricolleghino.

Quando i due altoparlanti sono collegati, è possibile accoppiare il dispositivo sorgente all'altoparlante master. Il pulsante **Pair** dell'altoparlante slave sarà disattivato; se viene premuto, si udranno 3 rapidi "bip" a indicare che il pulsante è "bloccato".

Per cancellare tutte le precedenti configurazioni di collegamento e accoppiamento, tenere premuto il pulsante **Pair** o il pulsante **Stereo Link** per 3 secondi. Si udrà un tono lungo a confermare la cancellazione delle configurazioni di accoppiamento e di collegamento. I LED si spegneranno a loro volta. Fare questo sia sull'altoparlante master che sull'altoparlante slave. Ora è possibile effettuare l'accoppiamento a un altro dispositivo sorgente o collegare nuovamente gli altoparlanti.

Nota bene: il volume dei toni di accoppiamento e di collegamento è predefinito ad un livello ottimale. Per aumentare o diminuire questo livello, inserire un piccolo cacciavite a testa piatta a livello del comando **Pairing/Linking Tone Volume** e girare verso destra per alzare le tonalità fino a un massimo di 10 dB, oppure verso sinistra per ridurle fino al livello di muto.

Benutzerhandbuch (Deutsch)

Einführung

Lieferumfang

TS2W-Serie-Lautsprecher
 Netzkabel
 Benutzerhandbuch
 Sicherheitshinweise und Garantieinformationen

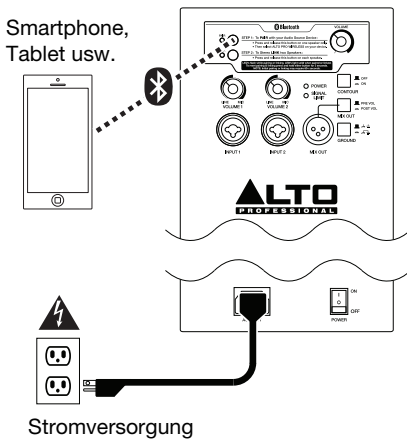
Kundendienst

Für aktuelle Informationen zu diesem Produkt (Systemanforderungen, Informationen zur Kompatibilität etc.) und zur Produktregistrierung besuchen Sie altoprofessional.com.

Schnellstart

Teile, die nicht unter [Einführung > Lieferumfang](#) angegeben sind, sind separat erhältlich.

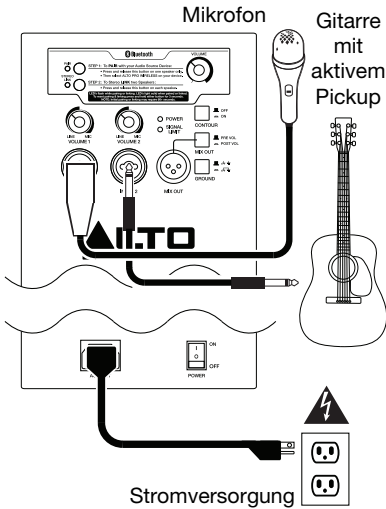
Beispiel 1



Drücken Sie die **Koppel**-Taste des TS2W Lautsprecher und lassen Sie sie los. Die LED blinkt und Sie werden einen Signalton aus dem Lautsprecher hören. Im Einstellenmenü Ihres Bluetooth-Geräts aktivieren Sie Bluetooth und wählen **Alto Pro Wireless** als Gerät. Hat das Koppeln funktioniert, hören Sie einen letzten "Bestätigungston" aus dem Lautsprecher und die Koppel-LED leuchtet dauerhaft. (Der erste Koppelvorgang kann bis zu 60 Sekunden dauern.)

Hinweis: Wenn Sie zwei TS2W-Lautsprecher verwenden, müssen diese drahtlos verbunden werden. Das Stereosignal wird auf beide aufgeteilt. Wenden Sie sich an den Hersteller Ihres Geräts, um zu erfahren, wie Sie Ihren Audio-Ausgang auf Mono einstellen können, um eine Dual-Mono-Konfiguration zu erstellen. Siehe [Bluetooth > Verbinden](#) für weitere Informationen.

Beispiel 2



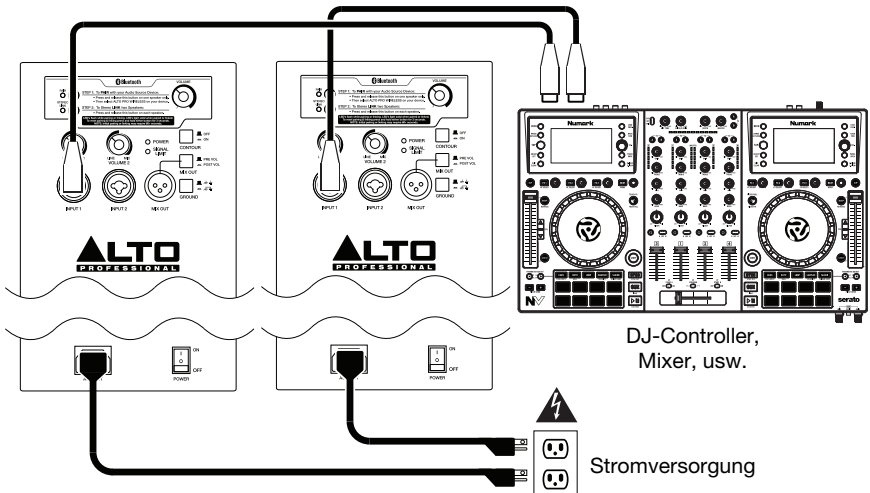
Schließen Sie ein dynamisches Mikrofon an den **Eingang 1** mit einem XLR- oder 6,35 mm (1/4") Klinkenkabel an. Schließen Sie eine Gitarre mit einem aktiven Pickup an den **Eingang 2** mit einem 6,35 mm (1/4") TS-Kabel oder TRS-Kabel an.

Hinweis: Wenn Sie TS2W-Serie-Lautsprecher mit einer Gitarre verwenden, empfehlen wir die Verwendung von *aktiven* statt passiven Pickups. Wenn Sie eine Gitarre mit passiven Pickups verwenden, schließen Sie sie an einen externen Vorverstärker oder eine DI-Box (Direct Input) an und verbinden den Line-Level-Ausgang mit dem Lautsprecher.

Darüber hinaus empfehlen wir mit dem TS2W-Serie-Lautsprecher dynamische Mikrofone anstelle von Kondensatormikrofonen zu verwenden. Wenn Sie ein Mikrofon verwenden, das +48 V Phantomspannung erfordert, empfehlen wir, es mit einer externen Phantomspannung zu verbinden, bevor Sie es an das Lautsprecher anschließen.

Beispiel 3


Verbinden Sie den linken und rechten Ausgang Ihres DJ-Mixers, Controllers usw. mit **Kanaleingang 1** von jedem Lautsprecher mit einem XLR- oder 6,35 mm (1/4") Klinkenkabel.



Tipp: Um den gleichen Mix an beide TS2W-Serie-Lautsprecher zu senden, verbinden Sie beide Kanäle des DJ-Mixers, Controllers usw. mit den **Eingängen 1** und **2** eines Lautsprecher und verbinden Sie dann den **Mix-Ausgang** des betreffenden Lautsprecher mit dem **Eingang 1** des anderen Mono Lautsprecher. Beide TS2W-Serie-Lautsprecher spielen dann identische, summierte Mono-Mixes.

Wichtige Sicherheitshinweise

Bitte beachten Sie: Alto Professional und inMusic sind weder für die Verwendung ihrer Produkte noch für den Missbrauch dieser Informationen für beliebige Zwecke verantwortlich. Alto Professional und inMusic sind nicht für die missbräuchliche Verwendung ihrer Produkte verantwortlich, die durch verabsäumte Inspektions- und Wartungsarbeiten verursacht wurde. Bitte beachten Sie auch das mitgelieferte Handbuch für Sicherheitshinweise und Garantieinformationen.

 **Achtung:** Um die Gefahr von Stromschlägen zu verringern, sollten Sie TS2W-Serie-Lautsprecher nicht an eine Steckdose anschließen, solange das Gitter entfernt ist.

Montage am Ständer

- Installieren Sie Lautsprecher stets laut geltenden Elektro- und Bauvorschriften.
- Installieren Sie den Lautsprecher in Übereinstimmung mit seinem maximalen Gewicht. Überprüfen Sie die Spezifikationen des Ständers oder des Masts, um sicherzustellen, dass er das Gewicht des Lautsprechers halten kann. Beachten Sie außerdem alle Sicherheitshinweise des Herstellers.
- Montieren Sie **niemals** mehrere Lautsprecher am selben Ständer oder Mast.
- Sorgen Sie stets dafür, dass die Ständer oder Maste auf einer flachen, ebenen und stabilen Fläche stehen. Ziehen Sie die Standbeine des stativähnlichen Ständers vollständig heraus und sorgen Sie dafür, dass die Beine keine Stolpergefahr darstellen.
- Überprüfen Sie den Ständer (oder Mast samt zugehörigen Komponenten) vor jedem Einsatz und verwenden Sie nie Geräte mit verschlissenen, beschädigten oder fehlenden Teilen.
- Lassen Sie bei windigen Verhältnissen im Freien besondere Vorsicht walten. Möglicherweise müssen Sie zusätzliche Gewichte (z.B. Sandsäcke) auf der Ständerbasis platzieren, um die Stabilität zu gewährleisten. Bringen Sie keine Transparente oder ähnliches an irgendwelchen Teilen eines Lautsprechersystems an. Solche Konstruktionen könnten wie ein Segel wirken und das System zu Fall bringen.
- Wenn Sie sich nicht sicher sind, ob Sie den Lautsprecher alleine heben können, bitten Sie eine andere Person beim Heben auf einen Ständer/Mast um Hilfe.
- Sorgen Sie dafür, dass die Kabel den Künstlern, der Produktions-Crew oder dem Publikum nicht im Weg sind, so dass niemand über Kabel stolpern kann und den Lautsprecher vom Ständer oder Mast reißen kann.

Schallpegel

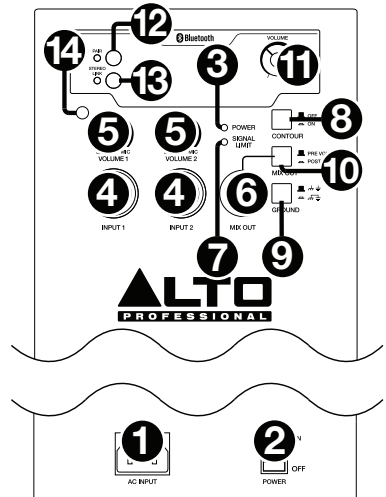
Eine Exposition gegenüber extrem hohen Lärmpegeln kann zu bleibenden Hörschäden führen. Die Occupational Safety and Health Administration (OSHA) der US-Regierung hat zulässige Expositionswerte für bestimmte Lärmpegel festgelegt. Laut OSHA können Belastungen durch Schalldruckpegel (SPL), die diese Grenzwerte überschreiten, zu Hörverlust führen. Tragen Sie beim Einsatz von Geräten, die einen hohen Schalldruck erzeugen können, stets einen Gehörschutz.

Stunden pro Tag	SPL (dB)	Beispiel
8	90	Kleines Konzert
6	92	Zug
4	95	U-Bahn
3	97	Leistungsstarke Desktop-Monitore
2	100	Konzert mit klassischer Musik
1,5	102	Nietmaschine
1	105	Maschinenfabrik
0,50	110	Flughafen
0,25 oder weniger	115	Rock-Konzert

Funktionen

Rückseite

- Stromversorgung:** Verbinden Sie das mitgelieferte Netzkabel mit diesem Eingang und das andere Ende des Kabels mit einer Stromquelle. Achten Sie darauf, dass der **Netzschalter** des Lautsprechers auf **Off** steht, wenn Sie das Kabel anschließen oder abstecken.
 - Netzschalter:** Schaltet den Lautsprecher ein/aus. Achten Sie darauf, dass der **Lautstärke**-Regler auf "Null" steht, bevor Sie den Lautsprecher einschalten.
 - Strom-LED:** Leuchtet, wenn der Lautsprecher eingeschaltet ist.
 - Eingang:** Verwenden Sie ein handelsübliches 6,35mm (1/4") Klinken- oder XLR-Kabel (nicht im Lieferumfang enthalten), um Ihre Tonquelle mit diesem Eingang zu verbinden. Drehen Sie den **Lautstärke**-Regler, um die Lautstärke für jeden Eingang einzustellen.
 - Lautstärke:** Drehen Sie diesen Regler, um die Lautstärke für jeden **Eingang** einzustellen.
 - Mix-Ausgang:** Verwenden Sie ein handelsübliches XLR-Kabel (nicht im Lieferumfang enthalten), um diese Buchse mit dem Eingang eines anderen Lautsprechers (d.h. eines weiteren TS2W Lautsprechers) zu verbinden.
 - Signal Limit-LED:** Leuchtet, wenn die interne Schutzschaltung durch einen hohen Signalpegel aktiviert wird. Die Schutzschaltung verringert den Signalpegel dynamisch, um hörbare Verzerrungen zu vermeiden und Woofer und Hochtontreiber vor Überbeanspruchung oder mechanischen Schäden zu schützen. Wenn die LED ständig leuchtet oder der Ton verzerrt, reduzieren Sie den Lautstärkepegel Ihrer Tonquelle oder stellen Sie den Lautstärkereglern auf der Rückseite entsprechend ein.
 - Kontur:** Aktivieren (drücken) Sie diesen Schalter, um niedrige und hohe Frequenzen um +3 dB zu verstärken. Lösen Sie den Schalter für maximale Leistung oder ein flacheres Ansprechverhalten bei Live-Auftritten.
 - Erdungsschalter:** Drücken Sie diesen Schalter, um Brummgeräusche oder Rauschen zu reduzieren.
 - Mix Out Wahlschalter:** Ist dieser deaktiviert (**Pre Vol**), so wird der Pegel des **Mix-Ausgang** nicht vom **Eingangslautstärkereglern** beeinflusst. Wenn er aktiviert ist (**Post Vol**), kann der Pegel des **Mix-Ausgang** über den **Eingangslautstärkereglern** eingestellt werden.
- Hinweis:** Der **Bluetooth-Lautstärkereglern** beeinflusst immer den **Mix-Ausgang**.
- Bluetooth-Lautstärke:** Drehen Sie diesen Regler, um die Eingangslautstärke Ihres gekoppeltes Bluetooth-Geräts einzustellen.
 - Koppeln:** Drücken Sie diese Taste und lassen Sie sie anschließenden los, um den Lautsprecher mit Ihrem Bluetooth-Gerät zu koppeln. Siehe Abschnitt [Bluetooth > Koppeln](#) für nähere Informationen zum Koppeln.
 - Stereo Link:** Wenn Sie ein TS2W-Lautsprecherpaar verwenden, drücken Sie diese Taste auf jedem Lautsprecher, um sie für die drahtlose Stereo-Audiowiedergabe zu verbinden. Siehe Abschnitt [Bluetooth > Verbinden](#) für weitere Informationen.
 - Lautstärke des Signaltons beim Koppeln/Linking:** Verwenden Sie dieses vertieften Regler, um die Lautstärke des Signaltons beim Koppeln oder Linking zu erhöhen/reduzieren. Setzen Sie einen kleinen, flachen Schraubenzieher an und drehen Sie nach rechts, um die Lautstärke um bis zu 10 dB zu erhöhen bzw. nach links, um die Lautstärke bis auf Null zu reduzieren.



Bluetooth

Wichtig:

- Diese Schritte gelten nur für drahtloses Audio-Streaming.
- Bei der Kopplung oder Verbindung sollten Sie nur einen Prozess gleichzeitig durchführen. Wenn Sie einen neuen Prozess starten, bevor der erste Prozess fertig ist, wird der erste Prozess abgebrochen.
- Es gibt verschiedene Tonfolgen für das Koppeln und Verbinden, damit Sie sie problemlos unterscheiden können.

Zu den Reichweiten

TS2W Lautsprecher nutzen ein fortschrittliches Bluetooth-Antennendesign, das im Vergleich zu herkömmlichen Bluetooth-Geräten eine viel größere Reichweite ermöglicht. Die typische Reichweite beträgt 18-24 Meter (60-80 Fuß) mit einer klaren Sichtlinie. Allerdings kann die Reichweite je nach Gerät, das Sie als Quelle verwenden, und Umgebungsbedingungen variieren.

Um die Reichweite zu maximieren:

- Stellen Sie Ihr Quellgerät auf eine ebene Fläche und stellen Sie sicher, dass sich keine Hindernisse zwischen Lautsprecher und Gerät befinden (z.B. Wände, Möbel usw.).
- Schalten Sie die Wi-Fi-Funktion Ihres Quellgeräts aus.
- Schalten Sie alle nicht benötigten 2.4-GHz-Geräte in der näheren Umgebung aus (z.B. andere Bluetooth-Geräte, Babyphones, Wi-Fi Zugangspunkte, Mikrowellenherde usw.).
- Verwenden Sie ein anderes Bluetooth-Gerät. Die Bluetooth-Signalstärke schwankt zwischen verschiedenen Geräten.

Koppeln

So koppeln Sie den Lautsprecher mit Ihrem Bluetooth-Gerät:

1. Tun Sie dies nur mit einem Lautsprecher: Wenn der Lautsprecher eingeschaltet ist, drücken Sie die Taste **Pair** und lassen die Taste anschließend los. Die LED blinkt und Sie werden einen Signalton aus dem Lautsprecher hören. (Wenn Sie zwei TS2W Lautsprecher verwenden, wird dieser der "Master" sein. Bitte lesen Sie auch den folgenden Abschnitt **Verbinden**.)
2. Im Einstellungs Menü Ihres Bluetooth-Geräts aktivieren Sie Bluetooth und wählen **Alto Pro Wireless** als Gerät. Hat das Koppeln funktioniert, hören Sie einen letzten "Bestätigungston" aus dem Lautsprecher und die LED der Taste **Pair** leuchtet dauerhaft. (Dieser Vorgang kann bis zu 60 Sekunden dauern.)

Hinweis: Wenn Ihr Gerät Sie auffordert, einen PIN-Code einzugeben, um es mit dem Lautsprecher zu koppeln, geben Sie **0000** ein (vier Nullen). Wenn Ihr Gerät Sie auffordert, eine Verbindung auszuwählen, wählen Sie **Stereo-Lautsprecher**, **Erweitertes Audio** oder eine ähnliche Option.

3. Bringen Sie den **Bluetooth-Lautstärke**-Regler des Lautsprechers auf die niedrigste Einstellung.
4. Spielen Sie auf Ihrem Bluetooth-Gerät Musik ab. Wir empfehlen, die Wiedergabelautstärke auf das Maximum zu stellen.

Hinweis: Wenn ein einziger Lautsprecher angeschlossen ist, wird das Bluetooth-Signal vom Gerät nur eine Hälfte des Stereobilds wiedergeben, entweder links oder rechts. Wenden Sie sich an den Hersteller Ihres Geräts, um zu erfahren, wie Sie Ihren Audio-Ausgang auf Mono einstellen können.

5. Sobald Ihr Gerät mit dem Lautsprecher gekoppelt ist, wird sich der Lautsprecher auch nach erneutem Ein- und Ausschalten an das Gerät erinnern. Allerdings müssen Sie auf Ihrem Gerät zur Seite Bluetooth-Einstellungen navigieren und **Verbinden** auswählen, um die Verbindung wiederherzustellen.

Verbinden

Hinweis: Der Lautsprecher, der an Ihr Quellgerät angeschlossen ist, ist das "Mastergerät" - der verbundene Lautsprecher das "Slave-Gerät". Das Quellgerät sendet sein Signal an das Mastergerät und dieses sendet das Signal an das Slave-Gerät weiter.

Wenn Sie zwei TS2W Lautsprecher verwenden:

1. Achten Sie darauf, dass Sie keine Musik von Ihrem Bluetooth-Gerät abspielen. Wenn dies doch der Fall ist, pausieren oder stoppen Sie die Wiedergabe und warten Sie 5 Sekunden.
2. Drücken Sie auf jedem Lautsprecher die Taste **Stereo Link**.
3. Die LEDs auf beiden Lautsprechern blinken während sie "nach einander suchen". Beide Lautsprecher werden eine Tonfolge abspielen. (Dieser Vorgang kann bis zu 60 Sekunden dauern.) Wenn Sie die Lautsprecher zum ersten Mal verbinden, kann dieser Vorgang jedoch bis zu 3 Minuten dauern.)
4. Wenn sie erfolgreich miteinander verknüpft sind, hören Sie einen letzten "Bestätigungston" von beiden Lautsprechern und die LEDs der Taste **Stereo Link** leuchten auf beiden Lautsprechern kontinuierlich.

Hinweis: Das Stereosignal wird auf die beiden Lautsprecher aufgeteilt: der Master-Lautsprecher spielt den linken Kanal ab; der Slave-Lautsprecher den rechten Kanal.

Um zwei Lautsprecher in einer Dual-Mono-Konfiguration zu verwenden, befolgen Sie den Koppel- und Linking-Prozess und wenden Sie sich dann an den Hersteller Ihres Geräts, um zu erfahren, wie Sie Ihren Audio-Ausgang auf Mono einstellen können.

Tip: Bei Verwendung von zwei Lautsprechern, empfehlen wir Ihnen, den Master-Lautsprecher zu kennzeichnen, damit Sie in künftigen Setups zwischen den beiden unterscheiden können.

Zusätzliche Informationen

Die TS2W Lautsprecher werden sich auch nachdem sie ausgeschaltet wurden an diese Koppelungs- und Verbindungseinstellungen erinnern. Wenn Sie die Lautsprecher wieder einschalten, werden sie sich automatisch miteinander verbinden. Wenn die Verbindungen zwischen den Lautsprechern wieder hergestellt sind, werden die LEDs neben den Tasten **Stereo Link** dauerhaft leuchten.

Tip: Sobald Ihr Gerät mit dem Lautsprecher gekoppelt ist, wird sich der Lautsprecher auch nach erneutem Ein- und Ausschalten an das Gerät erinnern. Allerdings müssen Sie auf Ihrem Gerät zur Seite Bluetooth-Einstellungen navigieren und **Verbinden** auswählen, um die Verbindung wiederherzustellen.

Wenn die Verbindung zwischen den Lautsprechern oder zwischen dem Lautsprecher und dem Quellgerät verloren geht und nicht wieder automatisch hergestellt wird, dann schalten Sie beide Lautsprecher aus und anschließend wieder ein, damit sie eine Verbindung herstellen können.

Wenn die beiden Lautsprecher miteinander verbunden sind, können Sie Ihr Quellgerät nur an den Master-Lautsprecher koppeln. Die Taste **Pair** des Slave-Lautsprechers wird deaktiviert. Wenn Sie diese Taste drücken, hören Sie drei schnelle Pieptöne, die signalisieren, dass der Knopf "gesperrt" ist.

Um alle vorherigen Koppelungs- und Verbindungseinstellungen zu löschen, drücken und halten Sie entweder die Taste **Pair** oder die Taste **Stereo Link** 3 Sekunden lang. Sie hören einen langen Signalton, der bestätigt, dass die Koppelungs- und Verbindungseinstellungen gelöscht wurden. Auch die LEDs erlöschen. Tun Sie dies sowohl für den Master-Lautsprecher als auch für den Slave-Lautsprecher. Jetzt können Sie eine Koppelung mit einem neuen Quellgerät herstellen oder die Lautsprecher erneut verbinden.

Hinweis: Die Lautstärke der Signaltöne für das Koppeln und Verbinden sind bereits auf ein optimales Niveau voreingestellt. Um diesen Pegel zu erhöhen/reduzieren, setzen Sie einen kleinen, flachen Schraubenzieher an den **Lautstärkeregler für den Signalton beim Koppeln/Linking** und drehen nach rechts, um die Lautstärke um bis zu 10 dB zu erhöhen bzw. nach links, um die Lautstärke bis auf Null zu reduzieren.



Allgemeinhinweis zur Konformitätserklärung: Hiermit erklären wir, daß sich dieses Gerät in Übereinstimmung mit den grundlegenden Anforderungen der europäischen Richtlinie 1999/5/EG befindet. Die vollständige EG Konformitätserklärung kann unter folgender Adresse angefordert werden:

inMusic GmbH
Harkortstrasse 12 - 32
40880 Ratingen
GERMANY

Gebruikershandleiding (Nederlands)

Inleiding

Inhoud van de doos

- TS2W-Serie luidspreker
- Stroomkabel
- Gebruikershandleiding
- Veiligheidsvoorschriften en handleiding

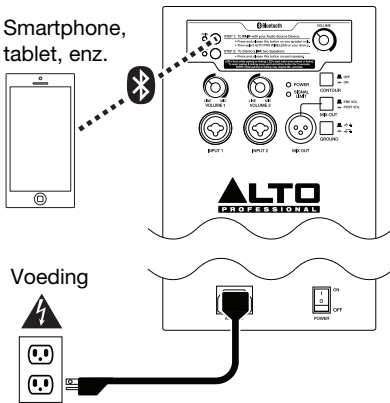
Ondersteuning

Voor de laatste informatie over dit product (systeemvereisten, informatie over compatibiliteit, enz.) en productregistratie, bezoek altoprofessional.com.

Snelstart

Artikelen die niet zijn opgesomd in [Inleiding](#) > [Inhoud van de doos](#) worden afzonderlijk verkocht.

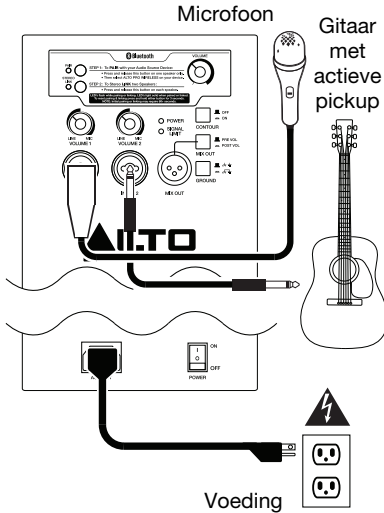
Voorbeeld 1



De **Pair** knop op de TS2W luidspreker indrukken en loslaten. De LED zal knipperen en de luidspreker produceert een reeks geluiden. Activeer Bluetooth op het instellingenschermb van uw Bluetooth-apparaat en selecteer **Alto Pro Wireless** als apparaat. Indien de koppeling geslaagd is, produceert de luidspreker een "bevestigingstoon". De koppelingsled van gaat constant branden. (Dit proces kan bij een eerste koppeling tot 60 seconden in beslag nemen.)

Opmerking: Wanneer u twee TS2W-luidsprekers gebruikt, moet u ze draadloos aan elkaar koppelen. Het stereosignaal wordt verdeeld tussen de beide luidsprekers. Neem contact op met de fabrikant van uw apparaat om te zien hoe u de audio-uitvoer naar mono kunt omschakelen voor een dubbele monoconfiguratie. Raadpleeg [Bluetooth > Verbinden](#) voor meer informatie.

Voorbeeld 2



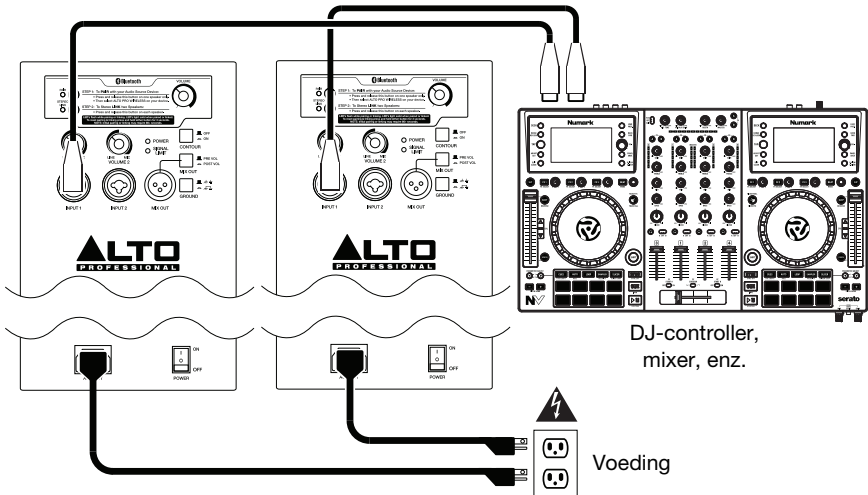
Sluit een dynamische microfoon aan op de **ingang 1** met een XLR- of 6,35 mm (1/4") TRS-kabel. Sluit een gitaar met een actieve pickup aan op de **ingang 2** met een 6,35 mm (1/4") TS-kabel.

Opmerking: Wanneer u de TS2W-Serie-luidspreker met een gitaar gebruikt, raden wij u aan een gitaar met *actieve pickups* te gebruiken in plaats van een gitaar met *passieve pickups*. Als u een gitaar met *passieve pickups* gebruikt, sluit ze dan aan op een externe voorversterker of Direct Input (DI)-box, en sluit daarna de uitgang op lijnniveau aan op de luidspreker.

Wij raden ook aan om met TS2W-Serie-luidspreker dynamische microfoons te gebruiken in plaats van condensatormicrofoons. Als u een microfoon gebruikt die +48 V fantoomvoeding vereist, dan raden wij aan om deze aan te sluiten op een externe voeding vooraleer hem op de luidspreker aan te sluiten.

Voorbeeld 3


Sluit de linkse en rechtse uitgang van je DJ-mixer, controller, enz. aan op de **ingang 1** van elke luidspreker met XLR of 6,35 mm (1/4") TRS-kabels.



Tip: Om dezelfde mix naar beide TS2W-Serie-luidsprekers te versturen, sluit u beide kanalen van uw DJ-mixer, controller, enz. aan op de **ingangen 1 en 2** van één luidspreker en verbindt u vervolgens de **Mix uitgang** van die luidspreker met de **ingang 1** van de andere luidspreker. Beide TS2W-Serie-luidsprekers zullen dan identieke opgetelde monomixen afspelen.

Belangrijke veiligheidsvoorschriften

Opgelet: Alto Professional en inMusic zijn niet verantwoordelijk voor het gebruik van hun producten of het misbruik van deze informatie voor enig doel. Alto Professional en inMusic zijn niet verantwoordelijk voor het misbruik van hun producten dat wordt veroorzaakt door niet-naleving van de inspectie- en onderhoudsprocedures. Raadpleeg voor meer informatie ook de bijgeleverde handleiding veiligheid en garantie.

 **Let op:** Om het risico op elektrische schokken te verkleinen, de TS2W-Serie luidspreker niet aan op een stopcontact terwijl de grille wordt verwijderd.

Op stang monteren

- Installeer luidsprekers altijd in overeenstemming met de geldende elektriciteits- en bouwvoorschriften.
- Installeer de luidspreker volgens zijn maximale gewicht. Controleer de specificaties van uw statief of stang om ervoor te zorgen dat deze het gewicht van de luidspreker kunnen dragen. Houd alle veiligheidsmaatregelen van de fabrikant in acht.
- Hang **nooit** meerdere speakers op aan een statief of stang.
- Controleer altijd of het statief of de stang op een vlakke en stabiele ondergrond staan. Spreid volledig de poten van het statief en zorg ervoor dat er geen risico van struikelen bestaat.
- Controleer het statief (of de stang en bijbehorende hardware) voor elk gebruik en gebruik geen apparatuur met versleten, beschadigde of ontbrekende onderdelen.
- Wees altijd voorzichtig in winderige buitenomstandigheden. Het kan nodig zijn om extra gewicht (bv. zandzakken) op het voetstuk te leggen om de stabiliteit te verbeteren. Hang geen banners of soortgelijke voorwerpen aan een deel van een luidsprekersysteem. Dergelijke hulpstukken kunnen zich gedragen als een zeil en het systeem omver doen waaien.
- Indien u niet zeker weet of u het gewicht van de luidspreker kan tillen, vraag dan een andere persoon om u te helpen de luidspreker op het statief of de stang te heffen.
- Houd de kabels uit de weg van de artiesten, de productiecrew en het publiek, zodat ze er niet over struikelen. Anders kan de luidspreker van het statief of de stang worden getrokken.

Geluidsniveau

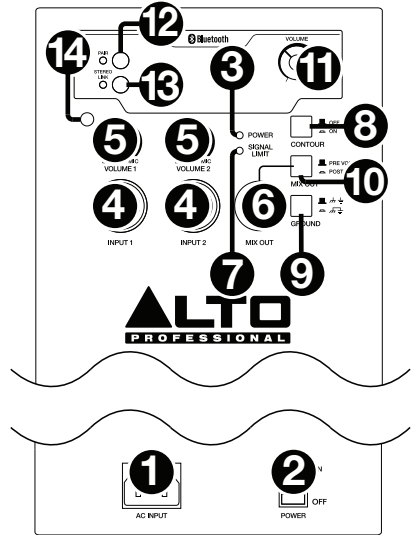
Blootstelling aan extreem hoge geluidsniveaus kan permanent gehoorverlies veroorzaken. De Amerikaanse Occupational Safety and Health Administration (OSHA) heeft voor bepaalde geluidsniveaus toelaatbare risico's vastgelegd. Volgens OSHA kan blootstelling aan een geluidsdruk (SPL) die hoger ligt dan deze grenzen tot gehoorverlies leiden. Bij het gebruik van een apparaat dat hoge SPL genereert, draagt u het best gehoorbescherming.

Uren per dag	SPL (dB)	Voorbeeld
8	90	Kleine bijeenkomst
6	92	Trein
4	95	Metro
3	97	Desktopmonitoren op hoog volume
2	100	Concert van klassieke muziek
1,5	102	Klinkmachine
1	105	Machinefabriek
0,50	110	Vliegveld
0,25 of minder	115	Rockconcert

Kenmerken

Achterpaneel

- Stroomingang:** Sluit de meegeleverde stroomkabel aan op deze ingang en sluit het andere uiteinde van de kabel aan op een stroombron. Zorg ervoor dat de **stroom-schakelaar** van de luidspreker op "off" staat bij het aansluiten en loskoppelen van de kabel.
 - Stroom-schakelaar:** Schakel de luidspreker aan/uit. Zorg ervoor dat de **volume**-knop op "nul" staat voor het inschakelen.
 - Stroom led:** Brandt wanneer de luidspreker is ingeschakeld.
 - Ingang:** Gebruik een standaard 6,35 mm (1/4") TRS- of XLR-kabel (niet meegeleverd) om uw geluidsbron op deze ingang aan te sluiten. Draai de **volume** knop om het ingangsvolume voor elke ingang aan te passen.
 - Volume:** Draai aan deze knop om het ingangsvolume voor elke **ingang** aan te passen.
 - Mix uitgang:** Gebruik een standaard XLR-kabel (niet meegeleverd) om deze aansluiting te verbinden met de ingang van een andere luidspreker (bijv. een andere TS2W-luidspreker).
 - Signaalimiet led:** Gaat branden wanneer bij een hoog signaalniveau de interne beveiligingskring wordt geactiveerd. De beveiligingskring reduceert dynamisch het signaalniveau om hoorbare vervorming te vermijden en om de woofer en de hogetonenluidspreker tegen overmatige excursie of mechanische beschadiging te beschermen. Als de led permanent blijft branden of als het geluid vervormd klinkt, verminder dan het signaalniveau van uw geluidsbron of verlaag het met de volumeknop op het achterpaneel.
 - Contour:** Deze schakelaar activeren (indrukken) om lage en hoge frequenties met +3 dB te versterken. De schakelaar uitzetten voor een vlakke respons tijdens live uitvoeringen of voor een maximale output.
 - Aardschakelaar:** Druk deze schakelaar in als u gebrom en ruis wilt verminderen.
 - Mix Out-Schakelaar:** Als deze schakelaar uit staat (**Pre Vol**), dan wordt het **Mix uitgang**-volume niet beïnvloed door de bedieningsknoppen van het **Ingangsvolume**. Als hij is ingeschakeld (**Post Vol**), dan kan het **Mix uitgang**-niveau worden aangepast met de bedieningsknoppen van het **Ingangsvolume**.
- Opmerking:** De knop **Bluetooth Volume** beïnvloedt altijd de **Mix uitgang**.
- Bluetooth Volume:** Draai aan deze knop om het ingangsvolume van uw gekoppelde Bluetooth-apparaat aan te passen.
 - Koppelen:** Deze knop indrukken en loslaten om de luidspreker aan je Bluetoothapparaat te koppelen. Zie het hoofdstuk [Bluetooth > Koppelen](#) voor instructies over koppelen.
 - Stereoverbinding:** Bij het gebruik van een paar TS2W-luidsprekers drukt u deze knop op elke luidspreker in om ze te 'verbinden' voor draadloos stereogeluid. Zie het hoofdstuk [Bluetooth > Verbinden](#) voor meer informatie.
 - Volume koppelings-/verbindingstonen:** Gebruik deze verzonken knop om het volume van de koppelings- en verbindingstonen te verhogen of verlagen. Plaats een kleine platte schroevendraaier en draai deze naar rechts om het volume met max. 10 dB te verhogen of draai deze volledig naar links om het volume stil te zetten.



Bluetooth

Belangrijk:

- Deze stappen gelden alleen voor het draadloos streamen van audiosignalen.
- Voer bij het koppelen of verbinden één handeling tegelijkertijd uit. Als u een tweede handeling start voor de eerste voltooid is, dan wordt de eerste geannuleerd.
- De geluidenreeksen voor koppelen en verbinden verschillen van elkaar. U kunt de twee dus gemakkelijk van elkaar onderscheiden.

Over het bereik

De Bluetooth-antenne met uitgebreid bereik in de luidsprekers van TS2W is gebaseerd op een hoogtechnologisch ontwerp. Hierdoor is het bereik veel groter dan dat van traditionele Bluetooth-apparaten. Het typische bereik bedraagt bij een onbelemmerd gezichtsveld 18-24 meter (60-80 feet). Afhankelijk van het bronapparaat en de omgeving kan het bereik echter variëren.

Het bereik maximaliseren:

- Plaats uw bronapparaat op een vlak oppervlak en zorg ervoor dat er zich geen obstakels bevinden tussen de luidspreker en uw apparaat (bv. muren, meubels enz.).
- Schakel het Wi-Fi-sigitaal van uw bron uit.
- Schakel alle ongebruikte 2.4 GHz-apparaten in de nabije omgeving uit (bv. andere Bluetooth-apparaten, babymonitors, Wi-Fi-accesspoints, microgolfovens enz.).
- Probeer een ander bronapparaat met Bluetooth te gebruiken. De sterkte van het Bluetooth-sigitaal varieert van apparaat tot apparaat.

Koppelen

De luidspreker aan uw Bluetooth-apparaat koppelen:

1. Doe dit op slechts één luidspreker: Terwijl de luidspreker aan staat: druk op de **Pair** knop en laat deze los. De LED zal knipperen en de luidspreker produceert een geluidenreeks. (Als u twee TS2W luidsprekers gebruikt, dan zal deze de "master" zijn. Zie ook het hoofdstuk **Verbinden** hieronder.)
2. Activeer Bluetooth op de pagina met instellingen van uw Bluetooth-apparaat en selecteer **Alto Pro Wireless** als apparaat. Indien de koppeling geslaagd is, produceert de luidspreker om te beëindigen een "bevestigingstoon". De LED van de **Pair** knop gaat constant branden. (Dit proces kan tot maximum 60 seconden in beslag nemen.)

Opmerking: Als uw apparaat u vraagt om een PIN-code in te voeren om het aan de luidspreker te koppelen, voer dan **0000** in (vier nullen). Als uw apparaat u erom verzoekt het verbindingstype te selecteren, selecteer dan **stereoluidsprekers, geavanceerde audio** of een vergelijkbare optie.

3. Draai de knop van het **Bluetooth volume** naar de laagste stand.
4. Speel muziek af op uw Bluetooth-apparaat. Wij raden u aan om het afspeelvolumen op zijn hoogste stand te zetten.

Opmerking: Bij verbinding met een enkele luidspreker zal het Bluetooth-sigitaal van uw apparaat maar de helft van het stereobeeld afspelen, links of rechts. Neem contact op met de fabrikant van uw apparaat om na te gaan hoe u de audio-uitvoer naar mono kunt omschakelen.

5. Van zodra uw apparaat aan de luidspreker is gekoppeld, zal de luidspreker het apparaat onthouden, ook nadat hij eerst af en dan weer aan is gezet. Open de pagina met Bluetooth-instellingen van uw apparaat en selecteer **Verbinden** om opnieuw verbinding te maken.

Verbinden

Opmerking: De luidspreker die met het bronapparaat is verbonden is de "master"; de verbonden luidspreker is de "slave". Het bronapparaat verstuurt zijn signaal naar de master; de master verstuurt het signaal op zijn beurt naar de slave.

Als u twee TS2W luidsprekers gebruikt:

1. Zorg ervoor dat er geen audio wordt afgespeeld vanaf uw Bluetooth-apparaat. Is dat wel het geval, pauzeer of stop dan het afspelen en wacht 5 seconden.
2. Druk op elke luidspreker de **Stereo Link** knop in en laat deze los.
3. De LED's van beide luidsprekers gaan flikkeren tijdens het "zoeken". Beide luidsprekers produceren een geluidenreeks. (Dit proces kan tot maximum 60 seconden in beslag nemen. De eerste keer dat u de luidsprekers met elkaar verbindt, kan het proces echter tot maximum 3 minuten in beslag nemen.)
4. Indien de verbinding geslaagd is, produceren beide luidspreker om te beëindigen een "bevestigingstoon". De LED's van de **Stereo Link** knop gaan op beide luidsprekers constant branden.

Opmerking: Het stereosignaal wordt verdeeld over de twee luidsprekers: de master-luidspreker zal het linkerkanaal afspelen, terwijl de slave-luidspreker het rechterkanaal zal afspelen.

Om twee luidsprekers te gebruiken in een dubbele monoconfiguratie volgt u de koppelings- en verbindingprocedure en controleert u vervolgens de instructies van de fabrikant van uw apparaat om na te gaan hoe u de audio-uitvoer naar mono kunt omschakelen.

Tip: Bij het gebruik van twee luidsprekers raden wij aan om de master-luidspreker van een label te voorzien, zodat u de twee bij toekomstige opstellingen van elkaar kunt onderscheiden.

Aanvullende informatie

De TS2W luidsprekers onthouden hun instellingen voor koppeling en verbinding ook na ze zijn uitgeschakeld. Wanneer u de luidsprekers terug aanzet zullen zij zich automatisch opnieuw met elkaar verbinden. Wanneer de verbindingen tussen de luidsprekers opnieuw zijn gemaakt gaan de LED's naast de **Stereo Link** knop permanent branden.

Tip: Van zodra uw apparaat aan de luidspreker is gekoppeld, zal de luidspreker het apparaat onthouden, ook nadat hij eerst af en dan weer aan is gezet. Open de pagina met Bluetooth-instellingen van uw apparaat en selecteer **Verbinden** om opnieuw verbinding te maken.

Als de luidsprekers of de luidspreker en het bronapparaat de verbinding met elkaar verliezen en als ze niet automatisch opnieuw verbinding maken, zet dan beide luidsprekers eerst uit en dan weer aan en laat ze opnieuw met elkaar verbinding maken.

Wanneer de twee luidsprekers met elkaar zijn verbonden kunt u enkel uw bronapparaat aan de master-luidspreker koppelen. De **Pair** knop van de slave-luidspreker wordt uitgeschakeld; als u erop duwt, hoort u 3 snelle pieptonen om aan te geven dat de knop "vergrendeld" is.

Om alle voorafgaande instellingen voor koppeling en verbinding te wissen dient u de **Pair** knop of de **Stereo Link** knop 3 seconden lang ingedrukt houden. U hoort een langgerekt geluidssignaal om te bevestigen dat de instellingen voor koppeling en verbinding gewist zijn. Ook de LED's zullen uitgaan. Doe dit zowel op de master- als de slave-luidsprekers. U kunt nu koppelen aan een nieuw bronapparaat of de luidsprekers opnieuw met elkaar verbinden.

Opmerking: Het volume van de geluidssignalen voor koppeling en verbinding staat vooraf ingesteld op een optimaal geluidsniveau. Om dit niveau te verhogen of te verlagen, moet u een kleine platte schroevendraaier in **Volume koppelings-/verbindingstoon** plaatsen en rechtsom draaien om het volume met max. 10 dB te verhogen of linksom om het volume te verlagen of volledig uit te zetten.

Appendix (English)

Technical Specifications

Specifications are subject to change without notice.

TS212W

Output Power	1100 W peak (700 LF + 400 HF) 550 W continuous RMS (350 LF + 200 HF)
Low Frequency	12" (300 mm) woofer, 2.5" (64 mm) voice coil
High Frequency	1" (25 mm) neodymium driver with precision waveguide
Crossover	2 kHz
Maximum SPL	127 dB peak, 124 dB continuous (dB-SPL @ 1 m)
Frequency Response	53 Hz – 20 kHz (\pm 3 dB)
Frequency Range	46 Hz – 22 kHz (-10 dB)
Coverage	90° H x 60° V nominal
Connectors	(2) 1/4" (6.35 mm) TRS or XLR inputs (1) XLR Mix output
Cabinet	Trapezoidal, injection-molded, polypropylene enclosure, with perforated steel grille
Controls	Volume, power on/off with LED, clip limiter with LED, ground lift
Protection	Electronic clip, thermal and transducer overdrive protection
Power	AC Input: 100–120/220–240 V, 50/60 Hz Fuse: 100-120 V T6.3AL AC250V / 220-240 V T3.15AL AC250V Inrush current at initial switch-on: 6.02 A Inrush current after power supply interruption: 4.16 A
Dimensions (width x depth x height)	14.1" x 13.8" x 23.3" 357 x 351 x 591 mm
Weight	28.4 lbs. 12.9 kg

TS215W

Output Power	1100 W peak (700 LF + 400 HF) 550 W continuous RMS (350 LF + 200 HF)
Low Frequency	15" (380 mm) woofer, 2.5" (64 mm) voice coil
High Frequency	1" (25 mm) neodymium driver with precision waveguide
Crossover	2 kHz
Maximum SPL	130 dB peak, 127 dB continuous (dB-SPL @ 1 m)
Frequency Response	50 Hz – 20 kHz (\pm 3 dB)
Frequency Range	43 Hz – 22 kHz (-10 dB)
Coverage	90° H x 60° V nominal
Connectors	(2) 1/4" (6.35 mm) TRS or XLR inputs (1) XLR Mix output
Cabinet	Trapezoidal, injection-molded, polypropylene enclosure, with perforated steel grille
Controls	Volume, power on/off with LED, clip limiter with LED, ground lift
Protection	Electronic clip, thermal and transducer overdrive protection
Power	AC Input: 100–120/220–240 V, 50/60 Hz Fuse: 100-120 V T6.3AL AC250V / 220-240 V T3.15AL AC250V Inrush current at initial switch-on: 3.61 A Inrush current after power supply interruption: 3.91 A
Dimensions (width x depth x height)	15.6" x 14.1" x 25.7" 396 x 357 x 652 mm
Weight	32.7 lbs. 14.9 kg

Trademarks and Licenses

Alto Professional is a trademark of inMusic Brands, Inc., registered in the U.S. and other countries.

The Bluetooth word mark and logo are owned by the Bluetooth SIG, Inc.

All other product or company names are trademarks or registered trademarks of their respective owners.

altoprofessional.com